

**Wyższa Szkoła Kultury Społecznej i Medialnej  
w Toruniu**

Studia podyplomowe

Kierunek: Polityka gospodarcza, finanse i bankowość



Roksana Kamila Zalega

Nr albumu: 2162 P

**Wpływ międzynarodowych instytucji  
finansowych na gospodarkę Polski**

Praca dyplomowa  
napisana pod kierunkiem  
dr Doroty Żuchowskiej

**Toruń 2021**

WSTĘP .....	3
ROZDZIAŁ I.....	4
MIĘDZYINTERNACJONALNY FUNDUSZ WALUTOWY JAKO MIĘDZYINTERNACJONALNA ORGANIZACJA FINANSOWA .....	4
1.1. Historia powstania MFW .....	4
1.2. Cele, struktura oraz członkowie Międzynarodowego Funduszu Walutowego.....	6
1.3. Zasoby finansowe MFW oraz jego instrumenty pożyczkowe .....	18
ROZDZIAŁ II.....	27
ROLA BANKU ŚWIATOWEGO W ROZWOJU GOSPODARCZYM KRAJÓW ROZWIJAJĄCYCH SIĘ .....	27
2.1. Przyczyny powstania i cele Banku Światowego.....	27
2.2. Wewnętrzne Instytucje działające w Banku Światowym oraz jego struktura .....	28
2.3. Główne założenia pomocowe Banku Światowego .....	32
ROZDZIAŁ III .....	40
WYKORZYSTANIE ZASOBÓW FINANSOWYCH I MERYTORYCZNYCH ANALIZOWANYCH INSTYTUCJI PRZEZ POLSKĘ.....	40
3.1 Udział Polski w tworzeniu i korzystaniu z zasobów finansowych MFW.....	40
3.2 Pomoc Banku Światowego w rozwoju gospodarczym Polski.....	42
ZAKOŃCZENIE .....	49
Bibliografia .....	50
Spis rysunków .....	53
Spis tabel.....	54

## WSTĘP

Celem niniejszej pracy było zaprezentowanie głównych obszarów działalności dwóch największych instytucji finansowych: Międzynarodowego Funduszu Walutowego oraz Banku Światowego. Przeanalizowano strukturę instytucji, znaczenie oraz instrumenty nadzorcze i pożyczkowe.

W pierwszym rozdziale pracy przybliżona została historia powstania Międzynarodowego Funduszu Walutowego, uszczegółowiono funkcje i cele oraz opisane zostały zasady członkostwa wraz z kwotami udziałowymi państw członkowskich. Zawiera on również charakterystykę instrumentów pożyczkowych, zasady ich przyznawania. Rozdział ten zawiera ponadto przegląd porozumień pożyczkowych na zasadach ogólnych i preferencyjnych zawartych przez członków instytucji.

Drugi rozdział prezentuje informację dotyczące Banku Światowego. Opisuje historię powstania, strukturę. Opisane są założenia i misje pięciu wewnętrznych instytucji mające na celu wspieranie długofalowego wzrostu gospodarczego. Zawarty został również przegląd pomocy udzielony przez wewnętrzne instytucje.

Trzeci rozdział obejmuje informacje dotyczące udziału Polski w tworzeniu obu tych instytucji, oraz udziału Polski w wykorzystywaniu zasobów finansowych Międzynarodowego Funduszu Walutowego i Banku Światowego. Poświęcono też uwagę niezwyklej roli obu tych instytucji w procesie reformy Polski z ustroju gospodarczego z centralnie planowanego na rynkowy.

W pracy zastosowano metodę analizy opisowej i studium przypadku. Do przygotowania pracy wykorzystana została literatura w języku polskim oraz źródła internetowe zawierające dane statystyczne MFW i Banku Światowego.

## ROZDZIAŁ I

# MIĘDZYNARODOWY FUNDUSZ WALUTOWY JAKO MIĘDZYNARODOWA ORGANIZACJA FINANSOWA

### 1.1. Historia powstania MFW

Nowy ład polityczny po II wojnie światowej sprzyjał powstawianiu międzynarodowych organizacji finansowych, jedną z nich jest Międzynarodowy Fundusz Walutowy (ang. *International Monetary Fund*). Jednak warto wspomnieć, że już w trakcie II wojny światowej pracowano koncepcjami, które miały przeciwdziałać perturbacjom na rynkach walutowych. W Wielkiej Brytanii opracowano- Plan Keynesa a w Stanach Zjednoczonych - Plan White'a.

Plan Keynesa dotyczył mechanizmu kreacji pieniądza i wymiany w handlu międzynarodowym. John M. Keynes wysunął projekt utworzenia unii płatniczej, a następnie międzynarodowych organizacji finansowych posługujących się wspólną jednostką monetarną- bancorem, która miała zastąpić złoto i stać się pieniądzem światowym<sup>1</sup>.

W 1941 r. amerykański Departament Skarbu pod patronatem Harre'go White'a opracował memoriał na temat problemów monetarnych i finansowych, zalecający założenie międzynarodowego funduszu i międzynarodowego banku<sup>2</sup>.

Po opublikowaniu angielskiego i amerykańskiego planu oraz po konsultacjach z kilkoma państwami (m.in. z ZSRR), Wielka Brytania i Stany Zjednoczone osiągnęły porozumienie opublikowane 21 kwietnia 1944r. było ono dyskutowane z innymi państwami w czerwcu 1944r. w Antlantic City ( New Jersey), a następnie stało się przedmiotem obrad UN Monetary and Finacial Conference (Konferencja Narodów Zjednoczonych w sprawie Pieniądza i Finansów), która odbyła się w Bretton Woods

---

<sup>1</sup> E. Latoszek, M. Proczek, *Organizacje międzynarodowe, założenia, cele, działalność*, Dom Wydawniczy Elipsa, Warszawa2001, s. 170.

<sup>2</sup> J. Głuchowski, *Międzynarodowe stosunki finansowe*, Polskie Wydawnictwo Ekonomiczne, Warszawa, 1997, s.11.

(New Hampshire 1-22 lipca 1944r.)<sup>3</sup>. Liczba państw biorących udział w Konferencji Walutowej i Finansowej wyniosła 45 m.in. Polska, Czechosłowacja, Jugosławia<sup>4</sup>.

Obrady Konferencji, którym przewodniczył Herry Mongenthau, odbywały się na sesjach plenarnych oraz w komisjach i komitetach. Decydujące znaczenie dla przyszłości miały prace na poziomie Komisji. Komisja I o Międzynarodowym Funduszu Walutowym przewodniczył Harry D White- przedstawiciel Stanów Zjednoczonych. W jej ramach powołano 4 komisje, które zajmowały się następującymi zagadnieniami:

- cele, polityka wkłady Funduszu-przewodniczący Tingfu F. Tsiang z Chin,
- operacje Funduszu - przewodniczący NA Maletin a ZSRR,
- Organizacje i zarządzanie Funduszem-przewodniczący Arthur de Souza Costa z Brazylii,
- forma i status Funduszu-przewodniczy Manuel B. Llosa z Peru,<sup>5</sup>

Międzynarodowy Fundusz Walutowy powstał z istniejącego w projekcie White'a Funduszu Stabilizacyjnego, zaprezentowanego na Konferencji w Bretton Woods, gdzie został zredagowany statut MFW i Banku Światowego (MBOIR). Datę powstania MFW określa się na 27 grudnia 1945r, kiedy to statut MFW wszedł w życie po podpisaniu go przez 29 krajów członkowskich reprezentujących 80% początkowych kwot udziałowych. Inauguracyjne posiedzenia Rady Gubernatorów odbyło się w Savannah (Georgia) w dniach 8-18 marca 1946 r. Na posiedzeniu tym postanowiono, że siedzibą MFW będzie Washington oraz dokonano wyboru pierwszych dyrektorów wykonawczych. Pierwsze posiedzenie Rady Administracyjnej, składającej się z 12 dyrektorów, odbyło się 6 maja 1946 r. Pierwsze doroczne zebranie Rady Gubernatorów MFW i Banku Światowego miało miejsce w dniach 27.09-5.10.1946 r. Działalność MFW rozpoczął 1 marca 1947 roku<sup>6</sup>.

W 1945r. MWF liczył 29 członków; w tej grupie znajdowała się Polska. Związek Radziecki podpisał umowę z Bretton Woods, jednak nigdy jej nie ratyfikował i nie został członkiem MFW.

---

<sup>3</sup> B. Bernaś, P. Kowalik, A. Pietrzak, B. Ryszawska- Grzeszczak, *Finanse międzynarodowe*, Wydawnictwo Naukowe PWN, Warszawa 2006, s.48.

<sup>4</sup> S. Naruszewicz, K. Czerewacz, *Międzynarodowe instytucje finansowe wobec wyzwań współczesności*, Wyższa Szkoła Administracji Publicznej, Białystok 2003, s.12.

<sup>5</sup> B. Bernaś, P. Kowalik, A. Pietrzak, B. Ryszawska- Grzeszczak, *Finanse międzynarodowe*, Wydawnictwo Naukowe PWN, s.48.

<sup>6</sup> E. Chrobonszczewska, *Międzynarodowe organizacje finansowe*, Szkoła Główna Handlowa w Warszawie, Warszawa 2005, s.51-52.

Pod wpływem ZSRR z MF wystąpiła Polska (14.03.1950r.), Czechosłowacja (31.12.1954r.) oraz Kuba (02.03.1964)<sup>7</sup>.

Działalność kredytowa MFW miała być finansowana z zasobów Funduszu pochodzących przede wszystkim z wpłat kwot udziałowych krajów członkowskich. Od wielkości kwoty zależec miały między innymi rozmiary pomocy finansowej, jaką dany kraj mógł uzyskać od MFW. Początkowo, 25% kwoty wpłacane było w złocie, a 75 % w walucie narodowej kraju członkowskiego. Otrzymanie kredytu polegało na zakupie potrzebnej waluty za walutę narodową, a spłata kredytu oznaczała konieczność dokonania transakcji odwrotnej., tzn. odkupienie własnej waluty za walutę wcześniej zakupioną lub złoto. Najprościej można było uzyskać kredyt w ramach tzw. złotej transzy, odpowiadającej różnicy między wysokością kwoty a zapasem waluty własnej kraju członkowskiego będącej w posiadaniu Funduszu. Wykorzystanie złotej transzy oznaczało zwiększenie zasobów waluty własnej kraju członkowskiego do 100% wielkości kwoty udziałowej. Następnie kredyty można uzyskać poprzez zakup potrzebnych walut w ramach czterech kolejnych transz kredytowych, z których każda odpowiadała 25% kwoty<sup>8</sup>.

## 1.2. Cele, struktura oraz członkowie Międzynarodowego Funduszu Walutowego

Międzynarodowy Fundusz Walutowy został powołany do realizacji szeregu istotnych funkcji w środowisku międzynarodowym na rzecz ustanowienia powojennego ładu polityczno-gospodarczego. Stał się przez niemal trzy dekady strażnikiem globalnego ładu walutowego. MFW miał przeciwdziałać zmianom paritetów walut oraz koordynować współpracy w dziedzinie polityki walutowej.

Rodzaj aktywności MFW dotyczy głównego aktu prawnego ustanawiającego ten ponadnarodowy organizm, już w artykule 1 Statutu organizacji zdefiniowano jej najważniejsze cele nakreślając w ten sposób misję i podstawowy zakres działania. W przedmiotowej części tego dokumentu jako strategiczne priorytety wskazano

---

<sup>7</sup> Tamże, s.53.

<sup>8</sup> T. Michałowski, *Pomoc kredytowa MFW w świetle przemian zachodzących w gospodarce światowej*, Instytut Handlu Zagranicznego, <https://www.google.com/search?q=pomoc+kredytowa+mfw+w+swietle+przemian+zachodzacych+w+gospodarce+swiatowej&oq=pomoc+kredytowa+mfw+w+swietle++przemian+zachodzacych+w+gospodarce+swiatowej&aqs=chrome..69i57.38226j0j15&sourceid=chrome&ie=UTF-8> (24.02.2021)

promocje międzynarodowej wymiany handlowej, a tym samym udzielenie wsparcia dla osiągnięcia możliwie wysokiego zatrudnienia, wzrostu dochodów oraz rozwój zasobów produkcyjnych we wszystkich krajach członkowskich. Silnie też, wyeksponowano działania MFW zorientowane na stabilizację kursów walutowych, utrzymanie ładu w międzynarodowych relacjach walutowych oraz unikanie deprecjacji walut jako narzędzia nieuczciwej walki konkurencyjnej<sup>9</sup>.

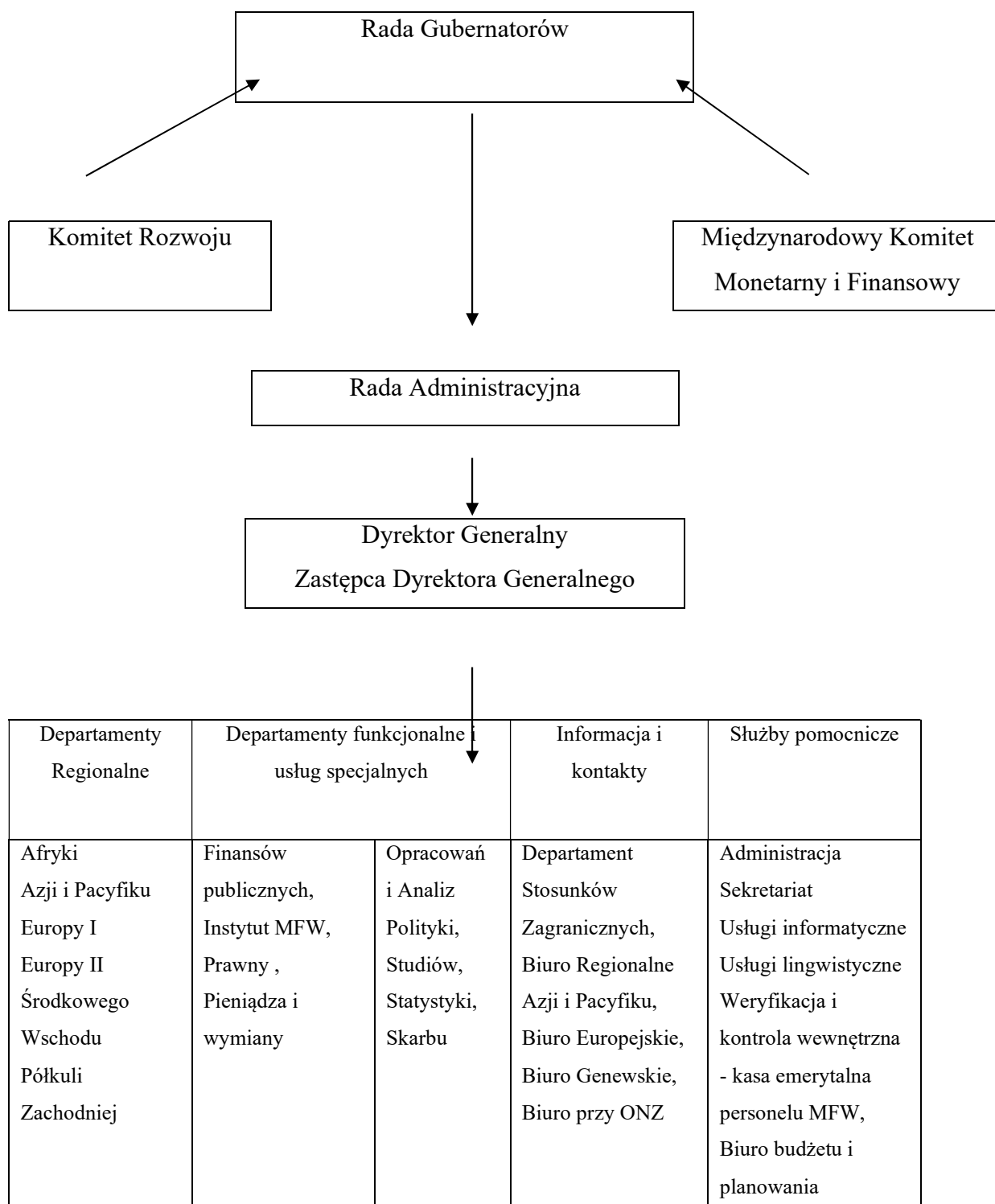
Ponadto zobligowano MFW do udzielania wsparcia w ustanowieniu multilateralnego systemu rozliczeń w odniesieniu do transakcji bieżących zawieranych między krajami członkowskimi, a także do eliminacji ograniczeń dewizowych, dysymulujących dalszy rozwój handlu światowego. Instytucja powinna również wzmacniać poczucie bezpieczeństwa monetarnego poprzez tymczasowe udostępnianie członkom organizacji posiadanych zasobów, z uwzględnieniem odpowiednich zabezpieczeń, dostarczając tym samym instrumentów do korekty bilansu płatniczego, bez uciekania się do metod ograniczających krajową i międzynarodową zasobność. W zgodzie z tymi w/w celami wskazano również konieczność działań Funduszu zmierzających do skrócenia czasu trwania oraz zmniejszenia stopnia nierównowagi bilansów płatniczych poszczególnych państw członkowskich.

Ponadto funkcje organizacji obejmują działania operacyjne w postaci wsparcia kredytowego oraz merytorycznego i technicznego zagrożonych różnymi formami destabilizacji gospodarek.

---

<sup>9</sup> M. Wróblewski, *Międzynarodowy Fundusz Walutowy i Bank Światowy wobec kryzysów walutowych*, Wydawnictwo Adam Marszałek, Toruń 2009, s.260-261( 24.02.202).

Rysunek nr 1.1. Struktura organizacyjna MFW



Źródło: E. Chrabonszczewska: *Międzynarodowe organizacje finansowe*, s.54. ( 26 sierpnia 2020r.

nastąpiła zmiana w strukturze organizacyjnej). Link do nowej struktury organizacyjnej;

<https://www.imf.org/external/np/obp/orgcht.htm>, (24.02.2021)

Międzynarodowy Fundusz Walutowy w wymiarze organizacyjnym, co precyzyjnie definiuje Statut w sekcji I artykułu XII, składa się z trzech podstawowych organów funkcjonalnych, posiadających różny zakres kompetencji i odpowiedzialności. Są to w szczególności:

- Rada Gubernatorów,
- Rada Administracyjna (Wykonawcza)
- Dyrektor Generalny

Niewątpliwie najbardziej istotnym organem decyzyjnym jest Rada Gubernatorów, która kreuje ogólną politykę i wynikające z niej strategie działania całej instytucji. Ma ona charakter ciała kolektywnego, które obejmuje w swojej strukturze gubernatorów oraz ich zastępców. Funkcje pełnią zwykle ministrowie finansów, prezesi narodowych banków centralnych lub też odpowiedni rangą inni przedstawiciele administracji rządowej wszystkich krajów członkowskich i odpowiednio wiceministrowie, wiceprezesi oraz zastępcy. Zgodnie ze Statutem Rada Gubernatorów wybiera ze swojego grona jednego przewodniczącego, do którego zasadniczych obowiązków należy kierowanie jej pracami. Organ ten zbiera się przynajmniej raz w roku (zwykle we wrześniu lub październiku) lub też częściej w uzasadnionych przypadkach (na wniosek co najmniej 15 członków lub członków reprezentujących co najmniej 25 % ogólnej liczby głosów). Podejmuje istotne decyzje odnoszące się do kwestii takich, jak akcesja nowych członków, a także sposób funkcjonowania członków już obecnych w strukturach organizacji (w tym zawieszenie członkostwa lub wykluczenie z organizacji), wysokość wpłat członkowskich, rozdział SDR i parytety przydzielanych głosów, kwitowanie corocznych sprawozdań z działalności statutowej, podział zysków, współpraca z innymi organizacjami międzynarodowymi oraz powoływanie Rady wykonawczej i ewentualna likwidacja jednostki<sup>10</sup>.

Funkcje doradcze Radzie Gubernatorów pełni Międzynarodowy Komitet Monetarny i Finansowy Rady Gubernatorów. Do zadań Komitetu należy przygotowywanie raportów dotyczących:

---

<sup>10</sup> M. Wróblewski, *Międzynarodowy Fundusz Walutowy i Bank Światowy wobec kryzysów walutowych*, Wydawnictwo Adam Marszałek, Toruń 2009, s.261-263

- Nadzoru i dostosowania systemu monetarnego i finansowego, ewolucji płynności międzynarodowej i przepływów zasobów realnych do krajów rozwijających się,
- Analizy propozycji poprawek do Statutu, zgłaszanego przez Radę administracyjną
- Stawiania czoła nagłym perturbacjom, które stwarzają ryzyko dla całego systemu <sup>11</sup>.

Obok wymienionych zadań Komitet zajmuje się kwestią reformy MFW, stabilizacją międzynarodowego systemu walutowego, postępowaniem w zakresie realizacji Inicjatyw na rzecz Krajów Biednych i Najbardziej Zadłużonych, ułatwieniem dotyczącym redukcji ubóstwa i wzrostu. Członkami Komitetu, podobnie jak Rady Administracyjnej, jest 24 gubernatorów MFW (ministrów lub urzędników w tej samej randze) <sup>12</sup>.

Drugim ciałem doradczym Rady Gubernatorów jest Komitet Rozwoju (Połączony Komitet Ministerialny Gubernatorów Banku i Funduszu dla Transferu Realnych Zasobów dla Krajów Rozwijających się). Komitet Rozwoju liczy 24 członków – ministrów finansów lub urzędników w randze ministra. Zbiera się w tym samym czasie, co Międzynarodowy Komitet Monetarny i Finansowy. Pełni funkcje doradcze dla Rady Gubernatorów Banku Światowego i MFW w zakresie transferu zasobów na rzecz krajów rozwijających się <sup>13</sup>.

Sama Rada Administracyjna jest typowym organem operacyjnym całego MFW prowadzącym bieżącą jego działalność. Realizuje działania wynikające z uprawnień delegowanych jej przez Radę Gubernatorów, w tym zwłaszcza implementuje i nadzoruje politykę kredytową. Ponadto koordynuje prace merytoryczne, przygotowuje raporty i analizy problemowe oraz przeprowadza inne czynności operacyjne wynikające z profilu jej działalności i celów statutowych. Obecnie składa się z 24 Dyrektorów Wykonawczych (i zastępców) oraz Dyrektora Generalnego jako przewodniczącego tego ciała (posiadającego od 1 do 3 zastępców w osobie Wicedyrektorów). Pięciu Dyrektorów Wykonawczych jest desygnowanych bezpośrednio przez pojedyncze kraje mające największe udziały w strukturze kapitału zakładowego Funduszu i są to obecnie: Stany

---

<sup>11</sup> E. Chrabonszczewska, *Międzynarodowe organizacje finansowe*, s. 55

<sup>12</sup> Tamże,

<sup>13</sup> Tamże,

Zjednoczone, Japonia, Chiny, Ukraina, Niemcy, Hiszpania<sup>14</sup>. Pozostałe stanowiska w Radzie Wykonawczej obsadzone są na okres dwóch lat w drodze wyboru przez Gubernatorów (z wyłączeniem jednak głosu w tej kwestii dla Gubernatorów wymienionych powyżej krajów). Rada Gubernatorów spotyka się zazwyczaj trzy razy w tygodniu, chociaż jeśli zachodzi potrzeba ilość posiedzeń może być większa<sup>15</sup>.

Szczególną rolę w całej strukturze organizacyjnej odgrywa wspomniany wcześniej Dyrektor Generalny (obecnie funkcję tą od 2021 roku pełni bułgarska ekonomistka Kristalina Georgiewa), wybierany przez Zarząd Wykonawczy na pięcioletnią kadencję. Jest najważniejszym przedstawicielem Funduszu, z którym uzgadniane są wszystkie kluczowe decyzje wynikające z działalności instytucji. Nadzoruje wraz z Zarządem Wykonawczym realizację polityki Funduszu, sprawując jednocześnie funkcje głównego przełożonego dla całego personelu merytorycznego i administracyjnego. Bierze udział w spotkaniach Rady Gubernatorów, Rady Administracyjnej oraz innych organów statutowych. Co ciekawe, zwykle nie głosuje, o ile nie wystąpi w konkretnej sytuacji równa ilość głosów przeciwników i zwolenników danej decyzji. Wtedy werdykt Dyrektora Zarządzającego jest rozstrzygający<sup>16</sup>.

Ponadto bieżącą pracę Funduszu w poszczególnych obszarach kompetencyjnych wykonują liczne wyspecjalizowane jednostki wewnętrzne w postaci odpowiednich departamentów i działów. Są to Departamenty Regionalne MFW posiada 5 departamentów regionalnych: Departament Afryki, Departament Azji i Pacyfiku, Departament Europejski, Departament Bliskiego Wschodu i Azji Środkowej, Departament Półkuli Wschodniej. W departamentach tych pracują urzędnicy, którzy odzwierciedlają strukturę geograficzną krajów członkowskich<sup>17</sup>.

Do departamentów funkcjonalnych i usług specjalnych zalicza się departamenty: finansów publicznych, Instytut MFW, prawny, walutowy, opracowań i analizy polityki, studiów, statystyki i skarbu. Uczestniczą one w opracowywaniu polityki, procedur oraz pomocy technicznej dla krajów członkowskich. Departament Finansów Publicznych jest odpowiedzialny za całość działalności MFW dotyczącej finansów publicznych krajów członkowskich. Prowadzi badania dotyczące kwestii budżetowych prowadzonych przez

---

<sup>14</sup> <https://www.imf.org/external/np/sec/memdir/eds.aspx> (02.03.2021r.)

<sup>15</sup> M. Wróblewski, *Międzynarodowy Fundusz Walutowy i Bank Światowy wobec kryzysów walutowych*, Wydawnictwo Adam Marszałek, Toruń 2009, s.261-263

<sup>16</sup> Tamże,

<sup>17</sup> E. Chrabonszczewska, *Międzynarodowe organizacje finansowe*, s.57

misje departamentu regionów geograficznych, zwłaszcza z zakresu podziału dochodów, zakresu biedy, opieki socjalnej, wydatków publicznych i środowiska naturalnego<sup>18</sup>.

Instytut MFW zajmuje się kształceniem funkcjonariuszy krajów członkowskich w dziedzinie programowania, polityki finansowej, polityki sektora zagranicznego, metodologii bilansu płatniczego, rachunkowości społecznej i statystyki finansowej państwa, a także finansów publicznych. Instytut MFW udziela pomocy finansowej Instytutowi w Wiedniu, a także regionalnemu Instytutowi w Singapurze, który rozpoczął swoją działalność w 1998 r. W 1999 r. został utworzony Instytut Regionalny w Afryce - Wybrzeże Kości Słoniowej. W powstaniu tego centrum kształcenia uczestniczył Afrykański Bank Rozwoju oraz Bank Światowy. Instytucje te stanowią regionalne centra kształcenia wyższych funkcjonariuszy administracji państwowej. Instytut MFW dostarcza również kadre profesorską do obsługi kursów organizowanych przez Centrum Studiów Monetarnych Latynoamerykańskich, Islamski Bank Rozwoju, Azjatycki Bank Rozwoju. Dostęp do oferowanych kursów jest ułatwiony dzięki pośrednictwu Internetu, zastosowaniu nagrań CD i wideo<sup>19</sup>.

Departament Prawny doradza Dyrekcji, Radzie Administracyjnej, służbom technicznym MFW, a także krajom członkowskim w sprawach zasad i stosowania prawa. Występuje też w przypadku sporów, a także udziela porad prawnych<sup>20</sup>.

Departament Pieniądza i Wymiany oferuje pomoc techniczną bankom centralnym w zakresie polityki pieniężnej i wymiany, a także norm ostrożnościowych i systemu płatniczego. Wysyła również ekspertów do banków centralnych, którzy pomagają w opracowaniu i analizie prowadzonej polityki pieniężnej<sup>21</sup>.

Departament Opracowań i Analiz Polityki zajmuje się opracowywaniem i analizą realizacji mechanizmu finansowania i operacji finansowych oraz nadzoru MFW. Współpracuje z departamentem studiów i departamentami regionalnymi w zakresie ustalenia i organizacji dodatkowych środków na realizację programów dostosowawczych i oddłużania krajów członkowskich<sup>21</sup>.

Departament Studiów wykonuje badania i analizy, zwłaszcza dotyczące funkcjonowania międzynarodowego systemu walutowego, nadzoru oraz rad dla krajów

---

<sup>18</sup> S. Naruszewicz, K. Czerewacz, *Międzynarodowe instytucje finansowe wobec wyzwań współczesności*, s. 58.

<sup>19</sup> E. Chrabonszczewska, *Międzynarodowe organizacje finansowe*, s. 57.

<sup>20</sup> Tamże,

<sup>21</sup> Tamże,

członkowskich. Koordynuje opracowywanie publikacji dotyczących perspektyw gospodarki światowej, sytuacji na międzynarodowych rynkach kapitałowych, analizy dotyczące koordynacji polityki gospodarczej krajów G-7, podtrzymuje i rozwija kontakty z instytucjami badawczymi naukowcami <sup>22</sup>.

Departament Statystyki zarządza bazą danych dotyczącą gospodarki i finansów krajów członkowskich, regionów i świata. Sprawdza nadsyłane dane i opracowuje koncepcje statystyk oraz podręczniki metodyczne dotyczące sposobu obliczania poszczególnych agregatów ekonomicznych. Zajmuje się publikacją danych, a także problemem tworzenia i upowszechniania norm dotyczących danych narodowych. Zwłaszcza należy tu wspomnieć o SDDS (Special Data Dissemination Standard - Specjalny System Upowszechniania Standardów) oraz o GDDS (General Data Dissemination System - Generalny System - Upowszechniania Danych) <sup>23</sup>.

Departament Skarbu prowadzi kontrolę operacji i transakcji finansowych departamentu ogólnego, departamentu SDR i rachunków administrowanych przez MFW. Kontroluje wydatki wliczone do budżetu administracji i wyposażenia a także stan finansów MFW. Zajmuje się kwotami udziałowymi, finansowaniem i płynnością MFW, a także uctami, pożyczkami dochodami i polityką dotyczącą SDR-ów <sup>24</sup>.

Pięć jednostek organizacyjnych obciążonych jest funkcją informacyjną i utrzymaniem kontaktów z innymi instytucjami, Są to cztery biura i departamenty stosunków zagranicznych, który wykonuje największą część pracy. Cztery biura MFW poza Waszyngtonem (europejskie, genewskie, regionalne Azji i Pacyfiku oraz przy ONZ) utrzymują kontakty z organizacjami międzynarodowymi i regionalnymi. Biuro Europejskie, mieszczące się w Paryżu, współpracuje z instytucjami mającymi siedzibę w Europie a zwłaszcza z OECD, Bankiem Rozrachunków Międzynarodowych, Europejskim Bankiem Odbudowy i Rozwoju, Komisją Europejską. Koordynuje także współpracę z licznymi europejskimi władzami monetarnymi oraz organizuje posiedzenia G-10. Biuro Paryskie przygotowuje dokumenty dotyczące postępu integracji w ramach Europejskiej Unii Gospodarczej i Walutowej. Biuro Genewskie odpowiada za współpracę z instytucjami socjalnymi i ekonomicznymi mającymi siedzibę w Genewie, a więc z WTO, ILO, UNCTAD oraz WHO. Biuro Regionalne Azji i Pacyfiku śledzi

---

<sup>22</sup> Tamże,

<sup>23</sup> Tamże,

<sup>24</sup> Tamże,

rozwój regionu oraz uczestniczy w dialogu między władzami monetarnymi a MFW. W szczególności dotyczy to Azjatyckiego Banku Rozwoju, Komisji Ekonomicznej i Socjalnej dla Azji i Pacyfiku ONZ oraz biura Banku Światowego w Japonii. Biuro MFW przy ONZ w Nowym Jorku koordynuje współpracę z ONZ i jego wyspecjalizowanymi agencjami w całym świecie. Misją Biura jest zdefiniowanie i wzmocnienie współpracy w takich dziedzinach, jak: aspekt socjalny równoważenia gospodarki, środowisko naturalne, a także stały rozwój oraz czynniki oddziałujące na politykę makroekonomiczną, finansową i budżetową. Na dorocznym Zgromadzeniu Ogólnym ONZ Biuro MFW przedstawia sprawozdanie i dostarcza analizy i statystyki interesujące kraje członkowskie ONZ, a także zapewnia wymianę dokumentów między MFW i innymi organizacjami międzynarodowymi. Departament Stosunków Zagranicznych redaguje publikuje i rozsyła informacje inne niż statystyki, informuje prasę, zapewnia kontakty z organizacjami pozarządowymi, parlamentami krajów członkowskich. Dla realizacji tych celów stosowane są różne instrumenty: sieć internetowa, publikacje, komunikaty prasowe <sup>25</sup>.

Międzynarodowy Fundusz Walutowy jest organizacją zrzeszającą 190 krajów <sup>26</sup>. Zgodnie z Art. IV, Ustęp 1 Umowy o MFW, kraj przystępujący do Funduszu zobowiązuje się do prowadzenia polityk wspierających wzrost gospodarczy i zapewniających stabilność finansową oraz do unikania manipulowania kursem walutowym w celu poprawy bilansu płatniczego lub zwiększenia własnej konkurencyjności. Ze swojej strony MFW zobowiązuje się do sprawowania nadzoru nad międzynarodowym systemem walutowym w celu zapewnienia jego skutecznego funkcjonowania <sup>27</sup>. Jednocześnie kraj członkowski wyraża zgodę, aby jego polityka gospodarcza, w szczególności polityka kursowa, była oceniana przez MFW oraz zobowiązuje się udostępniać Funduszowi prawdziwe informacje niezbędne do sprawowania nadzoru <sup>28</sup>. Funkcja nadzorcza Funduszu realizowana jest poprzez nadzór na poziomie krajowym (tzw. nadzór bilateralny: MFW - kraj) oraz globalnym (nadzór multilateralny).

Niezwykle ważną rzeczą jest przydział głosów wśród wszystkich krajów członkowskich. W przeciwieństwie do innych międzynarodowych instytucji, gdzie jeden

---

<sup>25</sup> Tamże, s.59-60

<sup>26</sup> <https://www.imf.org/en/Countries> (24.03.2021)

<sup>27</sup> Umowa o MFW, Art. IV, Ustęp 3.

<sup>28</sup> Umowa o MFW, Art. VIII, Ustęp 5.

kraj dysponuje zwykle jednym głosem, tutaj przyjęto inny sposób wyznaczania wpływu na podejmowane decyzje. W przypadku MFW stosowany jest system proporcjonalny (ważony), który w zamierzeniach powinien odzwierciedlać potencjał ekonomiczny poszczególnych państw. Zgodnie z zapisami sekcji 5 art. XII Statutu, oznacza to, iż każdy kraj członkowski dysponuje 250 głosami oraz także głosami dodatkowymi, których liczba uzależniona jest od wysokości wpłat w SDR do kapitału zakładowego (tzw. kwoty). Każde 10 000 SDR daje kolejny głos. Warto, jednak zauważyć, iż te dodatkowe wpłaty zależą w praktyce od wielkości przydziału dla danego kraju w ogólnej kwocie MFW. Na podstawie specjalnej formuły obliczeniowej wyznaczany jest maksymalny pułap partycypacji w owej kwocie dla każdego państwa członkowskiego. Symptomatyczne, że wspomniana formuła od dawna jest przedmiotem gorących debat między członkami Funduszu, bowiem konstrukcja tego ważnego algorytmu wpływa znacząco na ostateczną liczbę głosów przypadających poszczególnym krajom, a zatem determinuje formalny wpływ na proces decyzyjny. Wspomniane dyskusje są więc efektem poważnych sporów, które odnoszą się do skali reprezentacji konkretnych państw członkowskich na forum organizacji<sup>29</sup>.

Należy wspomnieć tutaj, czym jest SDR (Specjalne Prawa Ciągnięcia). SDR jest międzynarodowym aktywem rezerwowym, utworzonym przez MFW w 1969 roku w celu uzupełnienia oficjalnych rezerw krajów członkowskich. W następstwie światowego kryzysu finansowego. Wartość SDR opiera się na koszyku pięciu walut - dolara amerykańskiego, euro, chińskiego renminbi, japońskiego jena i brytyjskiego funta szterlinga<sup>30</sup>.

Waluty zawarte w koszyku SDR muszą spełniać dwa kryteria: kryterium eksportowe i kryterium swobodnego wykorzystania. Waluta spełnia kryterium eksportowe, jeśli jej emitent jest członkiem MFW lub unii walutowej, w skład której wchodzi członkowie MFW, a także jest jednym z pięciu największych światowych eksporterów. Aby waluta została uznana przez MFW za „swobodnie używalną”, musi być szeroko stosowana do dokonywania płatności w transakcjach międzynarodowych i szeroko sprzedawana na głównych rynkach walutowych. Dowolnie używane waluty mogą być używane

---

<sup>29</sup> M. Wróblewski, *Międzynarodowy Fundusz Walutowy i Bank Światowy wobec kryzysów walutowych*, s. 264

<sup>30</sup> <https://www.imf.org/en/Topics/special-drawing-right> (24.03.2021)

w transakcjach finansowych Funduszu <sup>31</sup>. Koszyk SDR jest weryfikowany co pięć lat lub wcześniej, jeśli jest to uzasadnione, w celu zapewnienia, że koszyk odzwierciedla względne znaczenie walut w światowych systemach handlowych i finansowych. Przeglądy obejmują kluczowe elementy metody wyceny SDR, w tym kryteria i wskaźniki stosowane przy wyborze walut koszyka SDR oraz początkowe wagi walutowe stosowane przy określaniu kwot (liczby jednostek) każdej waluty w koszyku SDR. Te kwoty walut pozostają niezienne w pięcioletnim okresie wyceny SDR, ale rzeczywiste wagi walut w koszyku zmieniają się wraz ze zmianą kursów krzyżowych pomiędzy walutami koszyka. Wartość SDR ustalana jest codziennie na podstawie rynkowych kursów wymiany <sup>32</sup>.

Tabela 1.1 Skład koszyka walut uwzględnianych w ramach SDR-ów oraz sposób wyliczania aktualnego kursu

Nazwa waluty	Liczba jednostek waluty uwzględnianych w ramach koszyka SDR	Kurs wymiany względem USD	Ekwiwalent wartości waluty w koszyku względem USD	Udział w ostatecznej wartości SDR względem USD
Juan renminbi	1,0174	6,29425	0,161640	11,11%
Euro	0,38671	1,24475	0,481357	33,09%
Jen	11,9000	109,73500	<b>0,108443</b>	<b>7,45%</b>
Funt brytyjski	0,085946	1,40480	0,120737	8,30%
Dolar amerykański	0,58252	1,00000	<b><u>0,582520</u></b>	<b>40,04%</b>
Kurs XDR/USD		<b><u>1,454697</u></b>		

Źródło: opracowanie własne na podstawie danych MFW (09.06.2021)

<sup>31</sup> Tamże,

<sup>32</sup> Tymże,

Tabela 1.2. Kwoty udziałowe i liczba głosów w Radzie Wykonawczej MFW  
wybranych państw członkowskich ( stan na dzień 24.03.2021)

Przydział( kwota)			Głosy		
	Kraj	SDR w mln	w % całości	Liczba głosów	w % całości
1.	Stany Zjednoczone	82 994,2	17,44	831,400	16,51
2.	Wielka Brytania	20 155,1	4,24	203,009	4,03
3.	Chiny	30 482,9	6,41	306,287	6,08
4.	Japonia	30 820,5	6,48	309,663	6,15
5.	Niemcy	26 634,4	5,60	267,802	5,32
6.	Kanada	11 023,9	2,32	111,697	2,22
7.	Szwajcaria	5 771,1	1,21	59,169	1,18
8.	Polska	4 095,4	0,86	42,412	0,84
9.	Austria	3 932,0	0,83	40,778	0,81
10.	Brazylia	11 042,0	2,32	111,878	2,22
11.	Szwecja	4 430,0	0,93	45,758	0,91
12.	Sudan	169,7	0,04	3,155	0,06
13.	Turcja	4 658,6	0,98	48,044	0,95
14.	Zambia	978,2	0,21	11,240	0,22
15.	Urugwaj	429 1	0,09	5,749	0,11
<b>Całość ogólnej kwoty SDR/liczba głosów w MFW</b>		<b>475 808,3</b>	<b>100</b>	<b>5 035,103</b>	<b>100</b>

Zródło: opracowanie własne na podstawie:

<https://www.imf.org/external/np/sec/memdir/members.aspx#S>, (23.03.2021)

### 1.3. Zasoby finansowe MFW oraz jego instrumenty pożyczkowe

Jedną z najważniejszych funkcji MFW jest funkcja kredytowa, która polega na udzieleniu krajom członkowskim finansowego wsparcia w przypadku pojawienia się problemów związanych z bilansem płatniczym. Środki finansowe są dostarczane w formie zwrotnej pożyczki, która ma charakter transakcji swapa walutowego. W ramach takiej transakcji kraj członkowski otrzymuje możliwość dokonania zakupu waluty, która jest swobodnie wymienialną, a zgodnie z Art. XXX pkt (f) Umowy o MFW do niej obecnie są zaliczane dolar, funt brytyjski, euro i jen japoński, za walutę krajową we wskazanym okresie oraz do z góry określonej wysokości, która jest wyrażona w procentowej wielkości udziału członkowskiego państwa. Jednocześnie kraj członkowski zobowiązuje się do odkupu waluty krajowej od MFW w określonym terminie <sup>33</sup>.

Uzyskanie przez kraj członkowski wsparcia finansowego poprzedza proces negocjacji z MFW tzw. programu dostosowawczego, który zapewnia odpowiednie zabezpieczenie czasowego wykorzystania zasobów Funduszu <sup>34</sup>. Negocjacje dotyczą m. in. formy wsparcia finansowego (wybór instrumentu wsparcia), kwoty pożyczki oraz wielkości ciągnięć. Kraj członkowski oraz MFW uzgadniają również kryteria dotyczące wdrażanych reform, które Fundusz będzie monitorował w ramach okresowych przeglądów realizacji programu dostosowawczego. Po uzgodnieniu z Funduszem kształtu programu, kraj członkowski występuje do MFW z formalnym wnioskiem. Kwota i termin korzystania z pożyczki jest określony decyzją Rady Wykonawczej <sup>35</sup>.

---

<sup>33</sup> Art. I pkt (v) Umowy o MFW.

<sup>34</sup> Zgodnie z Art. I pkt (v) oraz Art. V, Ustęp 3 (a) Umowy o MFW udostępnianie krajom członkowskim zasobów ogólnych Funduszu ma charakter czasowy.

<sup>35</sup> M. Grotte, A. Życieńska, *Międzynarodowy Fundusz Walutowy w reakcji na światowy kryzys finansowy i gospodarczy*, op. cit., s. 13.

Uzyskanie przez kraj członkowski wsparcia finansowego poprzedza proces negocjacji z MFW tzw. programu dostosowawczego, który zapewnia odpowiednie zabezpieczenie czasowego wykorzystania zasobów Funduszu <sup>36</sup>. Negocjacje dotyczą m. in. formy wsparcia finansowego (wybór instrumentu wsparcia), kwoty pożyczki oraz wielkości ciągnięć. Kraj członkowski oraz MFW uzgadniają również kryteria dotyczące wdrażanych reform, które Fundusz będzie monitorował w ramach okresowych przeglądów realizacji programu dostosowawczego. Po uzgodnieniu z Funduszem kształtu programu, kraj członkowski występuje do MFW z formalnym wnioskiem. Kwota i termin korzystania z pożyczki jest określony decyzją Rady Wykonawczej MFW <sup>37</sup>.

Podstawowymi porozumieniami pożyczkowymi są:

- porozumienie pożyczkowe stand-by (ang. *Stand-by Arrangement*),
- instrument finansowy rozszerzonego wsparcia (ang. *Extended Fund Facility*),
- Elastyczna Linia Kredytowa (ang. *Flexible Credit Line*),
- Ostrożnościowa Linia Płynnościowa (ang. *Precautionary and Liquidity Line*),
- Instrument Szybkiego Reagowania (ang. *Rapid Financing Instrument*) <sup>38</sup>
- Kredyty w trybie gotowości (ang. *Standby Credit Facility*),

Stand-by Arrangements (SBA) wszystkie kraje członkowskie, które mają rzeczywiste lub potencjalne potrzeby w zakresie finansowania zewnętrznego, kwalifikują się do programu SBA zgodnie z polityką MFW. Jednak z SBA częściej korzystają państwa członkowskie o średnich dochodach (a ostatnio także zaawansowane), ponieważ kraje o niskich dochodach dysponują szeregiem instrumentów na preferencyjnych warunkach dostosowanych do ich potrzeb. Okres SBA jest elastyczny i zazwyczaj obejmuje okres 12–24 miesięcy, ale nie więcej niż 36 miesięcy. Dostęp do środków finansowych MFW w ramach SBA zależy od potrzeb państwa członkowskiego w zakresie finansowania, zdolności do spłaty oraz historii

---

<sup>36</sup> Zgodnie z Art. I pkt (v) oraz Art. V, Ustęp 3 (a) Umowy o MFW udostępnianie krajom członkowskim zasobów ogólnych Funduszu ma charakter czasowy.

<sup>37</sup> M. Grotte, A. Życieńska, *Międzynarodowy Fundusz Walutowy w reakcji na światowy kryzys finansowy i gospodarczy*, s. 13

<sup>38</sup> <https://www.gov.pl/web/finanse/miedzynarodowy-fundusz-walutowy-miedzynarodowe-instytucje-finansowe> (20.04.2021)

wykorzystania zasobów MFW. W ramach niniejszych wytycznych program SBA zapewnia elastyczność pod względem kwot pożyczki i terminu wypłaty <sup>39</sup>.

Tabela 1.3. Wsparcie udzielone przez MFW w ramach SBA w latach 2019-2020

Uzgodnienia dotyczące gotowości (SBA)					
Członek	Data porozumienia	Data ważności	Całkowita kwota uzgodniona	Niewykorzystane saldo	MFW kredytowych Znakomita Pod GRA 5 /
<u>Armenia, Republika</u>	17 maja 2019 r	16 maja 2022 r	308,800	77,144	327,239
<u>Egipt</u>	26 czerwca 2020 r	25 czerwca 2021 r	3 763,640	1 158,040	13 239,270
<u>Honduras</u>	15 lipca 2019 r	14 listopada 2021 r	258,127	34,972	223,155
<u>Ukraina</u>	09 czerwca 2020	08 grudnia 2021	3 600,000	2 100,000	7 141,059
<b>Całkowity</b>			<b>7 930,567</b>	<b>3 370,156</b>	

Źródło: <https://www.imf.org/external/np/fin/tad/extarr11.aspx?memberKey1=ZZZZ&date1key=2025-12-31> (20.04.2021)

Instrument rozszerzonego funduszu (EFF) utworzono, aby udzielać pomocy krajom dotkniętym poważnymi zaburzeniami równowagi płatniczej z powodu przeszkód strukturalnych lub powolnego wzrostu i nieodłącznie słabej sytuacji w zakresie bilansu płatniczego. EFR zapewnia wsparcie dla kompleksowych programów, w tym polityk niezbędnych do skorygowania nierównowagi strukturalnej w dłuższym okresie. Kwoty zaciągnięte w ramach EFR mają być spłacane w ciągu 4–10 lat w 12 równych półrocznych ratach. Środki udostępnione w ramach EFR podlegają opłacie prowizji za zaangażowanie pobieranej na początku każdego 12-miesięcznego okresu od kwot, które można było wykorzystać. Opłaty są zwracane, jeśli kwoty zostaną pobrane w trakcie danego okresu, więc jeśli kraj pobierze całą kwotę zadeklarowaną w ramach EFR, opłata za zaangażowanie jest w całości zwracana. Koszt pożyczki jest powiązany z rynkową stopą procentową MFW, zwaną podstawową stopą opłat, która jest powiązana ze stopą procentową Funduszu Specjalnych Praw Ciągnięcia (SDR) <sup>40</sup>.

<sup>39</sup> <https://www.imf.org/en/About/Factsheets/Sheets/2016/08/01/20/33/Stand-By-Arrangement> (20.04.2021)

<sup>40</sup> <https://www.imf.org/en/About/Factsheets/Sheets/2016/08/01/20/56/Extended-Fund-Facility> (20.04.2021)

Tabela 1.4. Wsparcie udzielone przez MFW w ramach EFF w latach 2017-2020

Rozszerzone aranżacje (EFF)					
Członek	Data porozumienia	Data ważności 4 /	Całkowita kwota uzgodniona	Niewykorzystane saldo	MFW kredytowych Znakomita Pod GRA 5 /
<u>Angola</u>	07 grudnia 2018	6 grudnia 2021 r	3 213,400	1 070,200	2 143,200
<u>Barbados</u>	01 października 2018	30 września 2022 r	322,000	51,000	271,000
<u>Kostaryka</u>	01 marca 2021 r	29 lutego 2024 r	1 237,490	1 237,490	369,400
<u>Ekwador</u>	30 września 2020 r	29 grudnia 2022 r	4 615,000	1 775,000	4 386,758
<u>Gwinea Równikowa</u>	18 grudnia 2019 r	17 grudnia 2022 r	205,009	175,722	29,287
<u>Etiopia</u>	20 grudnia 2019 r	19 grudnia 2022 r	751,750	661,540	390,910
<u>Gruzja</u>	12 kwietnia 2017 r	11 kwietnia 2021 r	484,000	78,000	406,000
<u>Jordania</u>	25 marca 2020 r	24 marca 2024 r	926,370	720,510	716,136
<u>Pakistan</u>	03 lipca 2019	02 października 2022 r	4 268,000	2 874,000	5 386,417
<b>Całkowity</b>			<b>16 023,019</b>	<b>8 643,462</b>	

Źródło: <https://www.imf.org/external/np/fin/tad/extarr11.aspx?memberKey1=ZZZZ&date1key=2025-12-31> (20.04.2021)

Rozszerzony instrument kredytowy (ECF) wspiera programy gospodarcze krajów zmierzające do osiągnięcia stabilnej i zrównoważonej pozycji makroekonomicznej zgodnej z silną i trwałą redukcją ubóstwa i wzrostem. ECF może również pomóc w katalizowaniu dodatkowej pomocy zagranicznej.

ECF jest dostępna dla wszystkich krajów członkowskich kwalifikujących się do PRGT, które borykają się z przedłużającym się problemem bilansu płatniczego, tj. w przypadku, gdy oczekuje się, że rozwiązanie podstawowych zakłóceń równowagi makroekonomicznej rozciągnie się w średnim lub dłuższym okresie. Pomoc w ramach ECF jest udzielana początkowo na okres od trzech do pięciu lat, przy czym łączny maksymalny okres wynosi pięć lat. Po wygaśnięciu, unieważnieniu lub rozwiązaniu porozumienia ECF mogą zostać zatwierdzone dodatkowe porozumienia ECF.

Dostęp do finansowania ECF jest określany indywidualnie dla każdego przypadku, biorąc pod uwagę potrzeby kraju w zakresie bilansu płatniczego, siłę jego programu gospodarczego i zdolność do spłaty Funduszu, kwotę niespłaconego kredytu

Funduszu oraz przeszłość członka korzystania z kredytu Funduszu i kieruje się normami dostępu <sup>41</sup>.

Tabela 1.5. Wsparcie udzielone przez MFW w ramach ECF w latach 2018-2020

Rozszerzony instrument kredytowy (ECF) <sup>2/</sup>					
Członek	Data porozumienia	Data ważności 4 /	Całkowita kwota uzgodniona	Niewykorzystane saldo	MFW kredytowych Znakomita Pod PRGFT 5 /
<u>Afganistan, Islamska Republika</u>	06 listopada 2020	5 maja 2024 r	259,040	178,090	281,230
<u>Republika Środkowoafrykańska</u>	20 grudnia 2019 r	19 grudnia 2022 r	83,550	47,742	217,251
<u>Republika Konga</u>	11 lipca 2019 r	10 lipca 2022 r	324 000	291,600	32,642
<u>Etiopia</u>	20 grudnia 2019 r	19 grudnia 2022 r	1 202,800	1 069,160	133,640
<u>Gambia, The</u>	23 marca 2020 r	22 czerwca 2023 r	55,000	30,000	62,009
<u>Liberia</u>	11 grudnia 2019 r	10 grudnia 2023 r	155,000	104,000	204,366
<u>Madagaskar</u>	29 marca 2021 r	28 lipca 2024 r	219,960	171,080	595,765
<u>Mali</u>	28 sierpnia 2019 r	27 sierpnia 2022 r	139,950	59,950	423,168
<u>Wyspy Świętego Tomasza i Książęca</u>	02 października 2019	01 lutego 2023	14,800	7,611	20,477
<u>Sierra Leone</u>	30 listopada 2018 r	29 czerwca 2022 r	124,440	77,775	388,411
<u>Somali</u>	25 marca 2020 r	24 marca 2023 r	252,862	35,000	217,862
<b>Całkowity</b>			<b>2 831,402</b>	<b>2 072,008</b>	

Źródło: <https://www.imf.org/external/np/fin/tad/extarr11.aspx?memberKey1=ZZZZ&date1key=2025-12-31> (20.04.2021)

<sup>41</sup> <https://www.imf.org/en/About/Factsheets/Sheets/2016/08/02/21/04/Extended-Credit-Facility> (20.04.2021)

Elastyczna linia kredytowa (FCL) została zaprojektowana w celu zapobiegania kryzysom i łagodzenie ich skutków dla krajów o bardzo mocnych ramach politycznych i udokumentowanych wynikach gospodarczych. Instrument ten powstał w ramach reform MFW w celu udzielania pożyczek krajom borykającym się z kryzysem finansowym. Jego celem było dostosowanie pożyczek do różnorodnych potrzeb i okoliczności w krajach członkowskich. Do tej pory pięć krajów - Chile, Kolumbia, Meksyk, Peru i Polska<sup>42</sup> - zawarło umowy FCL.

Porozumienie FCL działa jak odnawialna linia kredytowa, która początkowo mogłaby obowiązywać rok lub dwa lata. W ramach dwuletniej umowy FCL przegląd polisa członka musi zostać zakończony przez Zarząd w ciągu 12 miesięcy od zatwierdzenia porozumienia, aby członek mógł zachować dostęp do środków Funduszu w drugim roku. Przegląd oceni ciągłe przestrzeganie przez członka kryteriów kwalifikacji. Jeśli jakiś kraj zdecyduje się na skorzystanie z linii kredytowej, spłata nastąpi w okresie od 3¼ do 5 lat .

Nie ma ograniczeń co do dostępu do zasobów MFW , a zapotrzebowanie na zasoby ocenia się indywidualnie dla każdego przypadku, w zależności od faktycznych lub potencjalnych potrzeb członka w zakresie bilansu płatniczego<sup>43</sup>.

Tabela 1.6. Wsparcie udzielone przez MFW w ramach FCL w latach 2019-2020

Elastyczna linia kredytowa (FCL)					
Członek	Data porozumienia	Data ważności 4 /	Całkowita kwota uzgodniona	Niewykorzystane saldo	MFW kredytowych Znakomita Pod GRA 5 /
<u>Chile</u>	29 maja 2020 r	28 maja 2022 r	17 443,000	17 443,000	0
<u>Kolumbia</u>	01 maja 2020	30 kwietnia 2022 r	12 267,000	8 517,000	3 750,000
<u>Meksyk</u>	22 listopada 2019 r	21 listopada 2021 r	44 563,500	44 563,500	0
<u>Peru</u>	28 maja 2020 r	27 maja 2022 r	8 007,000	8 007,000	0
<b>Całkowity</b>			<b>82 280,500</b>	<b>78 530,500</b>	

Źródło: <https://www.imf.org/external/np/fin/tad/extarr11.aspx?memberKey1=ZZZZ&date1key=2025-12-31> (20.04.2021)

Linia przez środki ostrożności i płynność (PLL) zapewnia finansowanie w celu zaspokojenia rzeczywistych lub potencjalnych potrzeb w zakresie bilansu płatniczego

<sup>42</sup> Punkt opisany szerzej w III rozdziale

<sup>43</sup> <https://www.imf.org/en/About/Factsheets/Sheets/2016/08/01/20/40/Flexible-Credit-Line> (20.04.2021)

krajów, które stosują rozsądną politykę i które mogą mieć pewne pozostałe słabe punkty. Ma służyć jako zabezpieczenie lub pomagać w rozwiązywaniu kryzysów w różnorodnych sytuacjach. PLL łączy proces kwalifikacji (podobny do tego dla [FCL](#), ale z niższą poprzeczką) z ukierunkowaną warunkowością ex post, mającą na celu wyeliminowanie pozostałych słabych punktów zidentyfikowanych podczas oceny kwalifikacji. Wymagania dotyczące kwalifikacji sygnalizują siłę podstaw i polityk kwalifikujących się krajów, przyczyniając się w ten sposób do konsolidacji zaufania rynku do planów politycznych kraju. Umowy PLL mogą obowiązywać przez sześć miesięcy lub od jednego do dwóch lat.

Po zatwierdzeniu sześciomiesięcznej umowy PLL można zwykle udostępnić do 125 procent kwoty kraju członkowskiego. Jeśli jednak kraj stoi w obliczu rzeczywistej lub potencjalnie większej krótkoterminowej potrzeby bilansu płatniczego wynikającej z wpływu szoku egzogenicznego, w tym zwiększonego stresu regionalnego lub globalnego, dostęp może podlegać wyższemu limitowi 250% kwoty na porozumienie, co jest jednocześnie limitem całkowitego dostępu w ramach sześciomiesięcznych umów PLL <sup>44</sup>.

Tabela 1.7. Wsparcie udzielone przez MFW w ramach PLL w roku 2021

Linia ostrożnościowa i płynnościowa (PLL) <sup>1/</sup>					
Członek	Data porozumienia	Data ważności 4 /	Całkowita kwota uzgodniona	Niewykorzystane saldo	MFW kredytowych Znakomita Pod GRA 5 /
<u>Panama</u>	19 stycznia 2021 r	18 stycznia 2023 r	1 884,000	1 884,000	376,800
<b>Całkowity</b>			<b>1 884,000</b>	<b>1 884,000</b>	

Zródło: <https://www.imf.org/external/np/fin/tad/extarr11.aspx?memberKey1=ZZZZ&date1key=2025-12-31> (20.04.2021)

Instrument szybkiego finansowania (RFI) zapewnia szybką i trudno dostępną pomoc finansową krajom członkowskim, które mają pilną potrzebę bilansu płatniczego, bez konieczności posiadania pełnego programu. Może zapewnić wsparcie w celu zaspokojenia szerokiego zakresu pilnych potrzeb, w tym wynikających ze wstrząsów cenowych towarów, klęsk żywiołowych, konfliktów i sytuacji pokonfliktowych oraz sytuacji nadzwyczajnych wynikających z niestabilności.

<sup>44</sup> <https://www.imf.org/en/About/Factsheets/Sheets/2016/08/01/20/45/Precautionary-and-Liquidity-Line> (20.04.2021)

RFI jest dostępne dla wszystkich krajów członkowskich, chociaż kraje członkowskie kwalifikujące się do funduszu Poverty Reduction and Growth Trust są bardziej skłonne do korzystania z podobnego, koncesjonowanego, szybkiego instrumentu kredytowego (RCF). RFI jest przeznaczony do sytuacji, w których pełny program gospodarczy nie jest konieczny lub niewykonalny. Pierwsza sytuacja może powstać, gdy wstrząs ma charakter przejściowy i ograniczony, natomiast druga może wystąpić, gdy koncepcja polityki członka lub zdolność wdrażania jest ograniczona, w tym z powodu pilnego charakteru potrzeb w zakresie bilansu płatniczego lub z powodu słabości.

W odpowiedzi na duże i pilne potrzeby finansowe członków związane z Covid-19, limity dostępu w ramach zwykłego okna RFI zostały tymczasowo zwiększone z 50 do 100 procent kwoty rocznie oraz ze 100 do 150 procent kwoty skumulowanej podstawa <sup>45</sup>.

Tabela 1.8. Wsparcie udzielone w ramach RFI w latach 2020-2021

Instrument szybkiego finansowania (RFI) Pożyczki bezwarunkowe <sup>5/</sup>					
Członek	Data porozumienia	Data ważności 4 /	Całkowita kwota uzgodniona	Niewykorzystane saldo	MFW kredytowych Znakomita Pod GRA 5 /
Gwatemala	10 czerwca 2020 r	NA	428,600	428,600	0
Namibia	31 marca 2021 r	NA	191,100	191,100	0
Paragwaj	21 kwietnia 2020	NA	201,400	201,400	0
<b>Całkowity</b>			<b>821,100</b>	<b>821,100</b>	

Źródło: <https://www.imf.org/external/np/fin/tad/extarr11.aspx?memberKey1=ZZZZ&date1key=2025-12-31> (20.04.2021)

Kredyt Gotówkowy (SCF) wspiera państwa członkowskie, które osiągnęły zasadniczo stabilne pozycje makroekonomiczne, ale mogą doświadczać epizodycznych, krótkoterminowych potrzeb w zakresie finansowania i dostosowań, w tym spowodowanych wstrząsami. SCF wspiera programy gospodarcze krajów mające na celu osiągnięcie, utrzymanie lub przywrócenie stabilnej i zrównoważonej pozycji makroekonomicznej zgodnej z silnym i trwałym wzrostem oraz ograniczeniem ubóstwa. Zapewnia również wsparcie polityczne i może pomóc w przyspieszeniu pomocy zagranicznej.

SCF jest dostępny dla krajów kwalifikujących się do PRGT, które stoją w obliczu potrzeby w zakresie bilansu płatniczego, która ma zostać rozwiązana w ciągu dwóch lat,

<sup>45</sup> <https://www.imf.org/en/About/Factsheets/Sheets/2016/08/02/19/55/Rapid-Financing-Instrument> (20.04.2021)

a w każdym razie nie więcej niż trzech, co pomaga w ustaleniu trwałej pozycji makroekonomicznej. Dostęp do finansowania SCF jest określany na podstawie potrzeb danego kraju w zakresie bilansu płatniczego, siły jego programu gospodarczego, zdolności do spłaty, kwoty niespłaconego kredytu Funduszu oraz historii wykorzystania kredytu Funduszu w przeszłości przez kraj członkowski <sup>46</sup>.

W ramach SCF kraje członkowskie zgadzają się na wdrożenie zestawu polityk, które pomogą im osiągnąć stabilną, trwałą pozycję makroekonomiczną w krótkim okresie. Zobowiązania te, w tym szczególne warunki, opisano w liście intencyjnym tego kraju. Programy wspierane przez SCF powinny być dostosowane do celów kraju w zakresie ograniczania ubóstwa i wzrostu, a ustalenia SCF z początkowym okresem przekraczającym dwa lata wymagają udostępnienia strategii ograniczania ubóstwa i wzrostu (PRGS) do zakończenia drugiego i kolejnych przeglądów <sup>47</sup>.

Tabela 1.9. Udzielone wsparcie w ramach SCF

Kredyt w trybie gotowości (SCF)					
Członek	Data porozumienia	Data ważności 4 /	Całkowita kwota uzgodniona	Niewykorzystane saldo	MFV kredytowych Znakomita Pod PRGFT 5 /
Honduras	15 lipca 2019 r	14 listopada 2021 r	129,063	14,988	114,075
<b>Całkowity</b>			<b>129,063</b>	<b>14,988</b>	

Źródło: <https://www.imf.org/external/np/fin/tad/extarr11.aspx?memberKey1=ZZZZ&date1key=2025-12-31> (20.04.2021)

<sup>46</sup> <https://www.imf.org/en/About/Factsheets/Sheets/2016/08/02/21/10/Standby-Credit-Facility> (20.04.2021)

<sup>47</sup> <https://www.imf.org/en/About/Factsheets/Sheets/2016/08/02/21/10/Standby-Credit-Facility> (11.05.2021)

## ROZDZIAŁ II

### ROLA BANKU ŚWIATOWEGO W ROZWOJU GOSPODARCZYM KRAJÓW ROZWIJAJĄCYCH SIĘ

#### 2.1. Przyczyny powstania i cele Banku Światowego

Bank Światowy rozpoczął działalność jako efekt postanowień konferencji w Bretton Woods z lipca 1944, podobnie jak Międzynarodowy Fundusz Walutowy. Podczas spotkania, ponad 700 osób z 44 krajów rozważało scenariusze dotyczące kształtu globalnej gospodarki po zakończeniu II wojny światowej. Ostatecznie wygrała idea forsowana przez reprezentanta Stanów Zjednoczonych, którym był Harry Dexter White <sup>48</sup>. Siedziba Banku Światowego mieści się w Nowym Jorku. Organizacja składa się z 189 krajów członkowskich. Polska należała do grupy 45 państw-założycieli Banku Światowego, jednakże z przyczyn politycznych w 1950 r. wycofała się z uczestnictwa w działaniach banku. W 1986 r. przystąpiła do niego ponownie <sup>49</sup>.

W momencie utworzenia Banku Światowego jego głównym zadaniem była pomoc krajom europejskim w odbudowie po drugiej wojnie światowej. Obecnie do najważniejszych celów Banku Światowego należą (cele określone w Deklaracji Milenijnej ONZ):

- eliminacja ubóstwa i głodu,
- działania na rzecz powszechnego dostępu do edukacji,
- promowanie równości praw kobiet i mężczyzn,
- redukcja śmiertelności wśród dzieci,
- poprawa materialnych warunków życia,
- walka z HIV/AIDS, malarią i innymi chorobami,
- promowanie zrównoważonego rozwoju,
- działania na rzecz ochrony środowiska naturalnego <sup>50</sup>.

Obecnie Bank Światowy zrealizował 63 tysiące sponsorowanych projektów na całym świecie. Każdy z nich ma spełnić określone procedury i wymagania gwarantujące, że pomoc dotrze do najbardziej potrzebujących.

---

<sup>48</sup> <https://kantorekspert.pl/edukacja-finansowa/kilka-faktow-o-banku-swiatowym> (22.04.2021)

<sup>49</sup> <https://www.parp.gov.pl/component/site/site/zamowienia-grupy-banku-swiatowego> (22.04.2021)

<sup>50</sup> [https://mfiles.pl/pl/index.php/Bank\\_%C5%9Bwiatowy](https://mfiles.pl/pl/index.php/Bank_%C5%9Bwiatowy) (22.04.2021)

## 2.2. Wewnętrzne Instytucje działające w Banku Światowym oraz jego struktura

Bank Światowy odnosi się do dwóch z pięciu wyspecjalizowanych agencji ONZ, działających razem w Grupie Banku Światowego:

- Międzynarodowego Banku Odbudowy i Rozwoju (ang. The International Bank for Reconstruction and Development),
- Międzynarodowego Stowarzyszenia Rozwoju (ang. The International Development Association),

Termin Bank Światowy odnosi się również do trzech pozostałych instytucji, które są powiązane ze sobą pod względem organizacyjnym, ale są niezależne finansowo. Łącznie określa się je mianem Grupy Banku Światowego:

- Międzynarodowe Centrum Rozstrzygania Sporów Inwestycyjnych (ang.: International Centre for Settlement of Investment Disputes, ICSID). Organizacja została utworzona w roku 1966. Jest to niezależna międzynarodowa instytucja stworzona w celu prowadzenia negocjacji i dyskusji między inwestorami a importerami kapitału i rozstrzyganie sporów między nimi.
- Agencja Międzynarodowych Gwarancji Inwestycyjnych (ang. Multilateral Investment Guarantee Agency -MIGA) powstała w 1988 roku. Wspiera inwestycje prywatne w krajach rozwijających się oraz ubezpieczenia inwestycji od ryzyka ekonomicznego. Wspiera doradztwem rządy zabiegające o inwestycje prywatne. Rocznie gwarancje MIGA sięgają 2 mld USD.
- Międzynarodowa Korporacja Finansowa (ang. International Finance Corporation- IFC) powstała w 1956 roku. Wspiera rozwój gospodarczy państw rozwijających się poprzez udzielanie bezpośrednich pożyczek dla sektora prywatnego. Nie są wymagane gwarancje rządowe (w przeciwieństwie do pożyczek BŚ). Rocznie Korporacja udziela pożyczek o wartości 2 mld USD. IFC ma także prawo do udziałów kapitałowych (do 30%) w przedsiębiorstwach, którym udziela pożyczek. IFC tworzy także konsorcja udzielające pożyczek <sup>51</sup>.

---

<sup>51</sup> [https://mfiles.pl/pl/index.php/Bank\\_%C5%9Bwiatowy](https://mfiles.pl/pl/index.php/Bank_%C5%9Bwiatowy) ( 22.04.2021)

Bank Światowy przypomina spółdzielnię, w skład której wchodzi 189 krajów członkowskich. Te kraje członkowskie lub akcjonariusze są reprezentowani przez Radę Gubernatorów, którzy są ostatecznymi decydentami w Banku Światowym<sup>52</sup>.

Rady Gubernatorów składają się z jednego gubernatora i jednego zastępcy gubernatora mianowanych przez każde państwo członkowskie. Urząd ten jest zwykle sprawowany przez ministra finansów, prezesa banku centralnego lub wyższego urzędnika o podobnej randze. Gubernatorzy i zastępcy pełnią swoje funkcje przez pięć lat i mogą zostać ponownie mianowani<sup>53</sup>. Spotykają się raz w roku na dorocznych posiedzeniach zarządów Grupy Banku Światowego i Międzynarodowego Funduszu Walutowego.

Gubernatorzy delegują określone obowiązki 25 Dyrektorom Wykonawczym, którzy pracują na miejscu w Banku. Pięciu największych akcjonariuszy wyznacza dyrektora wykonawczego, podczas gdy inne kraje członkowskie są reprezentowane przez wybieranych dyrektorów wykonawczych<sup>54</sup>.

Rada Dyrektorów Grupy Banku Światowego odnosi się do czterech oddzielnych rad dyrektorów, a mianowicie Zarządu Międzynarodowego Banku Odbudowy i Rozwoju (IBRD), Międzynarodowej Agencji Rozwoju (IDA), Międzynarodowej Korporacji Finansowej (IFC) oraz Wielostronnej Gwarancji Inwestycyjnej Agencja (MIGA). Każdy Zarząd jest odpowiedzialny za ogólne działania swojej organizacji. Dyrektorzy wykonawczy jako osoby fizyczne nie mogą wykonywać żadnych uprawnień, zobowiązywać ani reprezentować Banku bez specjalnego upoważnienia ze strony Rady Dyrektorów. Dyrektorzy wykonawczy są powoływani lub wybierani przez gubernatorów. Odrębne wybory odbywają się w Banku i Radzie Dyrektorów MIGA. Dyrektorzy wykonawczy banków pełnią z urzędu funkcję dyrektorów IFC i IDA. Obecne zarządy Grupy Banku Światowego składają się z 25 dyrektorów. Zgodnie ze Statutem Banku Dyrektorzy Wykonawczy wybierają Prezesa Banku Światowego, który jest Przewodniczącym Rady Dyrektorów. Prezes jest przewodniczącym i zwykle nie ma głosu, z wyjątkiem głosu decydującego w przypadku równo podzielonego Zarządu<sup>55</sup>.

---

<sup>52</sup><https://www.worldbank.org/en/about/leadership> (22.04.2021)

<sup>53</sup> <https://www.worldbank.org/en/about/leadership/governors> (22.04.2021)

<sup>54</sup> <https://www.worldbank.org/en/about/leadership> (22.04.2021)

<sup>55</sup> <https://www.worldbank.org/en/about/leadership/directors> (22.04.2021)

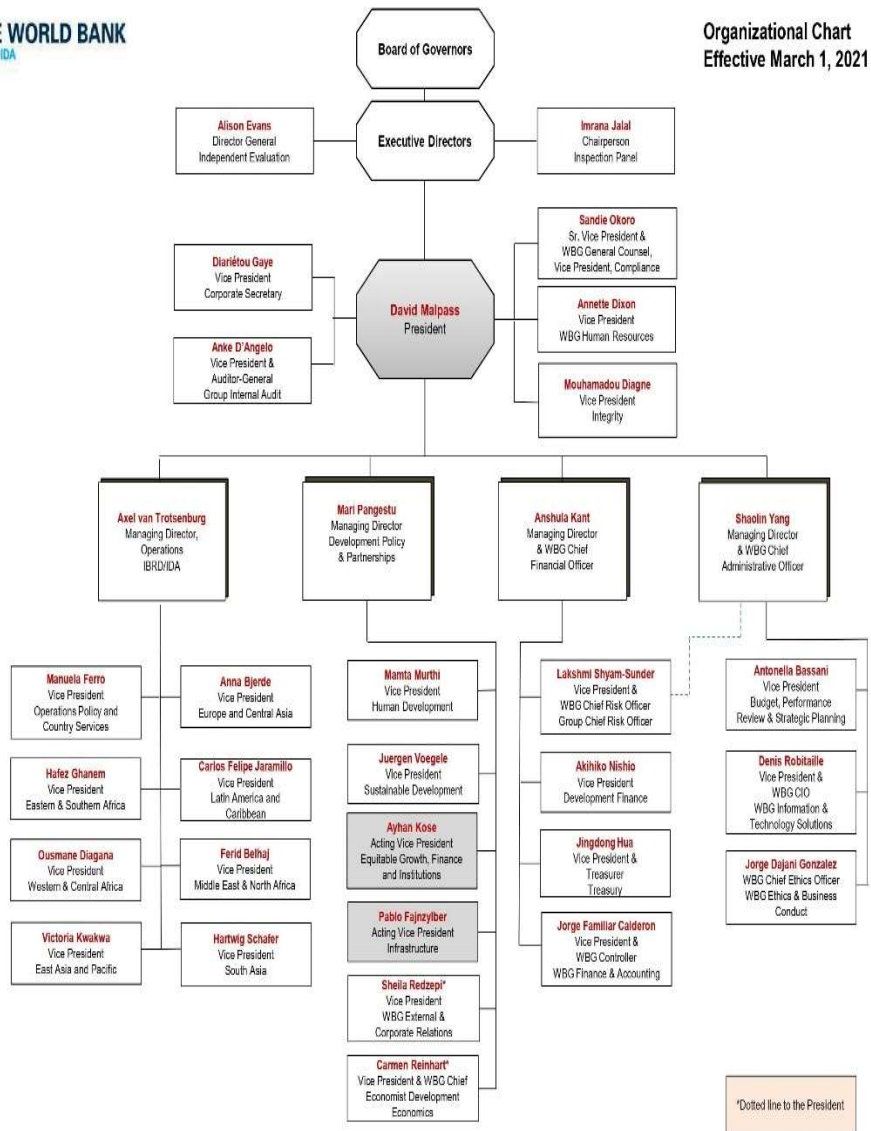
Dyrektorzy Wykonawczy reprezentują kraj lub okręg wyborczy krajów. W przypadku okręgu wyborczego krajów, ustalenia dotyczące okręgów wyborczych, w tym, który kraj nominuje na stanowisko Dyrektora Wykonawczego, są regulowane wewnętrznymi umowami dotyczącymi okręgów wyborczych. Bank nie odgrywa żadnej roli w negocjowaniu ani zarządzaniu tymi umowami w okręgu wyborczym - są to sprawy dla udziałowców rządowych w okręgu wyborczym. W przypadku wyborów do pomyślnego wyboru kandydata wymagana jest większość oddanych głosów. Regularne wybory dyrektorów wykonawczych odbywają się co dwa lata i podlegają zasadom wyborczym zatwierdzonym przez Radę Gubernatorów. Rolą Banku w wyborach jest przeprowadzanie wyborów zgodnie z wymogami Statutu.

Każdy dyrektor wykonawczy wyznacza zastępcę dyrektora wykonawczego, który ma pełne uprawnienia do działania w jego imieniu w przypadku jego nieobecności. Ponadto starsi doradcy i doradcy pomagają dyrektorom wykonawczym w ich pracy, którzy wraz z zastępcami dyrektorów wykonawczych mogą uczestniczyć w większości posiedzeń zarządu w charakterze doradczym, bez prawa głosu <sup>56</sup>.

---

<sup>56</sup> Tamże.

## Rysunek 2.2. Schemat organizacyjny Banku Światowego



Źródło: <https://pubdocs.worldbank.org/en/404071412346998230/The-World-Bank-Group-Organizational-Chart-English.pdf> (22.04.2021)

### 2.3. Główne założenia pomocowe Banku Światowego

Bank Światowy wykorzystuje swoje instrumenty pożyczkowe i kredytowe do wspierania realizacji różnorodnych programów naprawczych i rozwojowych. W kontekście kryzysów walutowych oraz szerzej ujmując, załamań finansowych warto zwrócić uwagę na zawartość merytoryczną programów dostosowawczych oraz warunkowość tej pomocy. Przede wszystkim chodzi tutaj o formalne zobowiązanie potencjalnych beneficjentów pomocy do implementacji określonych reform i zmian w całym systemie gospodarczym lub wybranych jego strefach. Kryteria wstępne oparte są głównie na kompleksowej ocenie środowisk politycznych i ekonomicznych danego kraju, co pozwala, zdaniem instytucji, na wiarygodne stwierdzenie możliwości zakończenia realizacji projektu/ programu z sukcesem. Zwykle też Bank Światowy wymaga, by dany kraj posiadał szerszy program rozwoju lub sanacji, w ramach którego można realizować strategię wsparcia instytucji. Ponadto aplikujący podmiot musi się wykazać minimalną chociaż wiarygodnością i zdolnością kredytową, będącą przesłanką do spłaty swoich zobowiązań wobec Banku Światowego w przyszłości<sup>57</sup>.

Międzynarodowy Bank Odbudowy i Rozwoju, IBDR zapewnia rządowi pożyczkę z IBRD, kredyt / dotację ARP i gwarancje na działania, które tworzą fizyczną / społeczną infrastrukturę niezbędną do ograniczenia ubóstwa i zrównoważonego rozwoju. Finansuje politykę rozwoju zapewnia pożyczkę IBRD, kredyt / dotację IDA oraz wsparcie budżetowe z gwarancji rządowi lub jednostkom politycznym na program działań politycznych i instytucjonalnych, aby pomóc osiągnąć trwałe, wspólne wzrost i ograniczanie ubóstwa. Posiada w swoich zasobach Fundusze powiernicze i dotacje umożliwiające zwiększenie zakresu działalności, zwłaszcza w sytuacjach niestabilnych i dotkniętych kryzysem; umożliwić Grupie Banku zapewnienie wsparcia, gdy nasza zdolność do udzielania pożyczek jest ograniczona; zapewnić natychmiastową pomoc w odpowiedzi na klęski żywiołowe i inne sytuacje awaryjne; i pilotażowe innowacje, które są później uwzględniane w naszych działaniach<sup>58</sup>.

---

<sup>57</sup> M. Wróblewski, *Międzynarodowy Fundusz Walutowy i Bank Światowy wobec kryzysów walutowych*, s. 347-348

<sup>58</sup> <https://www.worldbank.org/en/projects-operations/products-and-services> (23.04.2021)

Tabela. 2.1. Zrealizowana pomoc w ramach IBRD

Lp.	Nazwa projektu	Data zatwierdzenia	Kwota zobowiązania	Pożyczkobiorca
1.	Trzeci inspektor ds. Konsolidacji fiskalnej i wzrostu sprzyjającego włączeniu społecznemu	19 kwietnia 2021 r	100 milionów USD	Republika Kamerun
2.	Promowanie zrównoważonej gospodarki leśnej, ulepszenie zarządzania obszarami chronionymi i zwiększanie możliwości życia na wybranych przylądkach ziemskich w Lao PDR.	23 lutego 2021 r.	34,00 mln USD	Laotańska Republika Ludowo-Demokratyczna

Źródło: opracowanie własne na podstawie: <https://databank.worldbank.org/databases> (23.04.2021)

Fundusze Międzynarodowego Funduszu Rozwoju, IDA są przydzielane krajom otrzymującym pomoc w zależności od poziomu ich dochodów i osiągnięć w zarządzaniu ich gospodarkami oraz bieżących projektów IDA. Warunki udzielania kredytów przez ARP są bardzo ulgowe, co oznacza, że kredyty ARP nie są obciążone żadnymi opłatami lub są nisko oprocentowane.

Warunki kredytowania są określane w odniesieniu do ryzyka zadłużenia krajów-odbiorców, poziomu DNB na mieszkańca oraz zdolności kredytowej zaciąganych przez Międzynarodowy Bank Odbudowy i Rozwoju (IBRD). Odbiorcy o wysokim ryzyku spłaty zadłużenia otrzymują 100% pomocy finansowej w formie dotacji, a osoby o średnim ryzyku spłaty zadłużenia otrzymują 50% w formie dotacji. Pozostali odbiorcy otrzymują kredyty ARP na warunkach zwykłych lub mieszanych z odpowiednio 40-letnim i 30-letnim okresem zapadalności. Małe państwa otrzymują finansowanie ARP na warunkach małej gospodarki z 40-letnim okresem zapadalności.

W roku podatkowym kończącym się 30 czerwca 2020 r. Zobowiązania ARP wyniosły 30,48 mld USD, z czego 26% zostało przyznane na warunkach dotacji. Łączne zobowiązania w roku budżetowym 20 obejmowały 305 nowych operacji. Od 1960 r. ARP przekazała 422 miliardy dolarów 114 krajom. Roczne zobowiązania stale rosły i wynosiły średnio około 25 miliardów dolarów w ciągu ostatnich trzech lat (ROK 18-RO20).

Działania finansowane przez IDA dotyczą edukacji podstawowej, podstawowej opieki zdrowotnej, czystej wody i urządzeń sanitarnych, ochrony środowiska, poprawy klimatu biznesowego, infrastruktury i reform instytucjonalnych. Projekty te torują drogę do wzrostu gospodarczego, tworzenia miejsc pracy, wyższych dochodów i lepszych warunków życia.

IDA kładzie nacisk na szeroko zakrojony wzrost, w tym:

- Rozsądna polityka gospodarcza, rozwój obszarów wiejskich, prywatna działalność gospodarcza i zrównoważone praktyki środowiskowe,
- Inwestowanie w ludzi, edukację i zdrowie, zwłaszcza w walkę z HIV / AIDS, malarią i gruźlicą,
- Zwiększenie zdolności pożyczkobiorców w celu świadczenia podstawowych usług i rozliczania środków publicznych,
- Powrót do zdrowia po konfliktach domowych, konfliktach zbrojnych i klęskach żywiołowych,
- Promocja handlu i integracji regionalnej,

IDA prowadzi badania analityczne w celu zbudowania bazy wiedzy, która umożliwia inteligentne projektowanie polityk ograniczających ubóstwo. ARP doradza rządowi sposoby poszerzenia podstawy wzrostu gospodarczego i ochrony ubogich przed wstrząsami gospodarczymi.

ARP koordynuje również pomoc darczyńców, aby zapewnić pomoc biednym krajom, które nie są w stanie poradzić sobie z ciężarem obsługi zadłużenia. ARP opracowała system przyznawania dotacji na podstawie ryzyka zadłużenia krajów, mający na celu pomóc krajom w zapewnieniu wywiązywania się ze zobowiązań dłużnych (zdolność obsługi zadłużenia) <sup>59</sup>.

Tabela 2.2. Pożyczkobiorcy IDA w roku budżetowym 2020

<b>L. p</b>	<b>Kraj</b>	<b>Pożyczka w mld dolarów</b>
1.	Nigeria	2 576,00
2.	Bangladesz	2 265,00
3.	Demokratyczna Republika Konga	1 642,00

<sup>59</sup> <https://ida.worldbank.org/financing/ida-financing> (27.04.2021)

4.	Pakistan	1 471,00
5.	Etiopia	1 046,00
6.	Tanzania	950,00
7.	Nepal	949,00
8.	Kenia	943,00
9.	Somalia	903,00

Źródło: opracowanie własne na podstawie: <https://icsid.worldbank.org/cases/case-database> (27.04.2021)

Międzynarodowa Korporacja Finansowa, IFC zapewnia inwestycje, doradztwo i zarządzanie aktywami - oferty, które wzajemnie się wzmacniają i mogą być dostosowane do specyficznych potrzeb klienta. IFC finansuje projekty i firmy poprzez pożyczki z własnego konta, zazwyczaj na okres od 7 do 12 lat. Udzielane są również pożyczki bankom pośredniczącym, firmom leasingowym i innym instytucjom finansowym w celu dalszego udzielania pożyczek. W roku podatkowym 2019 zaciągnięto 7,1 mld USD w nowych pożyczkach na własny rachunek<sup>60</sup>. W ten sposób tworzy miejsca pracy i podnosi poziom życia, zwłaszcza dla osób ubogich i bezbronnych. Praca IFC wspiera bliźniacze cele Grupy Banku Światowego, jakim jest zakończenie skrajnego ubóstwa i zwiększenie wspólnego dobrobytu<sup>61</sup>.

Tabela 2.3. Realizowane inwestycje w ramach pomocy IFC

L. p	Region/Kraj	Pożyczka w mln dolarów	Opis projektu
1.	Ameryka Łacińska i Karaiby	80	Finansowanie ekologicznych agrobiznesów, z kwalifikującymi się projektami bazowymi, które będą obejmować wytwarzanie energii odnawialnej, poprawę efektywności energetycznej, zużycie wody

<sup>60</sup>[https://www.ifc.org/wps/wcm/connect/corp\\_ext\\_content/ifc\\_external\\_corporate\\_site/solutions/po-ducts+and+services/loans/loans](https://www.ifc.org/wps/wcm/connect/corp_ext_content/ifc_external_corporate_site/solutions/po-ducts+and+services/loans/loans) (27.04.2021)

<sup>61</sup> [https://www.ifc.org/wps/wcm/connect/corp\\_ext\\_content/ifc\\_external\\_corporate\\_site/about+ifc\\_new](https://www.ifc.org/wps/wcm/connect/corp_ext_content/ifc_external_corporate_site/about+ifc_new) (27.04.2021)

			i wydajność oraz zrównoważone praktyki rolnicze.
2.	Paragwaj	20	Agrofertil jest klientem IFC od 2011 r., Kiedy IFC przeznaczyła 15 mln USD na kapitał obrotowy (nr 30278), aby wesprzeć potrzeby swojej sieci rolników w zakresie finansowania przed zbiorami. W 2016 roku IFC podpisało transakcję na kwotę 15 mln USD krótkoterminowego kredytu obrotowego (nr 37602). W 2020 roku, w odpowiedzi na pandemię COVID-19, IFC podpisało transakcję, której celem było przekazanie krótkoterminowej transzy w wysokości 10 mln USD
3.	Nigeria	10	TIDE Africa II Limited Partnership („TIDE II”). TIDE II to skoncentrowany na Afryce fundusz venture capital, który inwestuje w spółki technologiczne i technologiczne od Seed to Series A, głównie w Afryce Wschodniej i Zachodniej. Fundusz będzie się koncentrował na sektorach głównie w obszarze fintech, e-logistyka, e-łańcuch dostaw i zdrowietech.

Źródło: opracowanie własne na podstawie danych: <https://disclosures.ifc.org/project-detail/ESRS/45013/agrofertil-2021> (11.05.2021)

Agencja Międzynarodowych Gwarancji Inwestycyjnych (MIGA) dąży do pozytywnych efektów rozwojowych w ubezpieczanych projektach inwestycyjnych. Ważnym składnikiem pozytywnych wyników rozwojowych jest zrównoważenie środowiskowe i społeczne projektów, które spodziewane jest się poprzez zastosowanie kompleksowego zestawu norm środowiskowych i społecznych. Normy te są potężnym narzędziem do

identyfikacji zagrożeń, obniżenia kosztów rozwoju i poprawy trwałości projektu - przynosząc korzyści społecznościom i chroniącym środowisko <sup>62</sup>.

Status MIGA jako członka Grupy Banku Światowego i jej relacje z rządami udziałowców zapewniają dodatkową dźwignię w ochronie inwestycji. MIGA pomaga inwestorom i pożyczkodawcom zapewnić, że projekty są zgodne z tym, co uważa się za najlepsze na świecie zabezpieczenia społeczne i środowiskowe. Jako uczciwy broker, MIGA interweniuje przy pierwszych oznakach kłopotów, aby rozwiązać potencjalne spory inwestycyjne, zanim osiągną one status roszczenia, pomagając w utrzymaniu inwestycji i utrzymaniu przepływu przychodów. Jeśli MIGA nie jest w stanie zapobiec roszczeniu, nasz silny bilans pozwala nam na dokonywanie szybkich płatności <sup>63</sup>.

Tabela 2.4. Realizowane inwestycje w ramach pomocy MIGA

<b>L. p</b>	<b>Region/Kraj</b>	<b>Pożyczka w mln dolarów</b>	<b>Opis projektu</b>
1.	Hiszpania- Bahamy	128 160,00	Wpływy z pożyczki z gwarancją MIGA zostaną przeznaczone na wsparcie reakcji rządu Bahamów na pandemię (GoB), w tym zapewnienie płynności (poprzez mikropożyczki, gwarancje kredytowe, dotacje) Mikro, Małe i Średnie Przedsiębiorstwa (MMSP) (Projekt). MF przeznaczy wpływy z pożyczki z gwarancją MIGA do Centrum Rozwoju Małych Firm (SBDC) w celu realizacji i nadzorowania Projektu. Pożyczka z gwarancją MIGA zostanie również wykorzystana na sfinansowanie niewielkiej części kosztów operacyjnych SBDC. SBDC jest organizacją non-profit w całości - w posiadaniu porcji z mandatem do

<sup>62</sup> <https://www.miga.org/environmental-social-sustainability> (12.05.2021)

<sup>63</sup> <https://www.miga.org/what-we-do> (12.05.2021)

			implementacji polityki wspierania MMSP na Bahamach poprzez szereg usług, w tym doradztwa biznesowego, szkoleń oraz dostępu do kapitału.
2.	Singapur	38 000,00	Projekt obejmuje budowę i eksploatację komunalnego zakładu przetwarzania stałych odpadów w energię w Strefie Gospodarki Odpadami Kotte, która znajduje się w zachodniej prowincji Sri Lanki. RenewGEN Ochrona środowiska Kotte Private Ltd, spółka joint venture RenewGEN i jej partnerów, realizuje projekt na zasadzie 25 lat budowy, eksploatacji i przenoszenia. Oczekuje się, że całkowita inwestycja szacowana na 38 milionów dolarów, w ramach projektu utylizacji odpadów i wytwarzania energii, doprowadzi do utylizacji 400-580 ton komunalnych odpadów stałych dziennie i wygeneruje moc zainstalowaną do 10 megawatów.
3.	Chiny	9 900,00	Projekt obejmuje budowę i eksploatację zakładu odsalania wody morskiej w prowincji Hebei w Chinach przez Cangzhou Bohai Development Zone Aqualyng New Water Resources Co., Ltd. Zakład ma dostarczać do 50 000 m <sup>3</sup> dziennie świeżej wody (faza I ) do strefy przemysłowej. Głównym skutkiem rozwojowym projektu jest zapewnienie świeżej wody w celu zaspokojenia pilnych potrzeb przemysłu i przedsiębiorstw na obszarze projektu. Strefa rozwoju Cangzhou

			Bohai jest jedną z krajowych stref rozwoju gospodarczego i technologicznego Chin. Strefa znajduje się w suchym miejscu, w którym brakuje świeżej wody.
--	--	--	--

Źródło: opracowanie własne na podstawie danych <https://www.miga.org/> (11.05.2021)

Międzynarodowe Centrum Rozstrzygania Sporów Inwestycyjnych (ICSID) to instytucja realizująca międzynarodowy arbitraż, forma międzynarodowego rozwiązywania sporów między przedsiębiorstwami różnych narodowości, jak również między inwestorami zagranicznymi a państwami <sup>64</sup>. Zasady proceduralne arbitrażu wynikające z Konwencji ICSID mogą być wykorzystywane do rozstrzygania sporów między umawiającym się państwem ICSID - termin nadany państwu, które ratyfikowały konwencję ICSID - a obywatelami innego umawiającego się państwa. Zasady korzystają z solidnego mechanizmu egzekwowania, ponieważ Umawiające się Państwa zgadzają się, że orzeczenie wynikające z Konwencji ICSID będzie traktowane jako ostateczne orzeczenie ich sądów.

Tabela.2.5. Wykaz zakończonych spraw arbitrażowych ICSID

Lp.	Państwa/instytucje biorące udział w sporze	Przedmiot sporu
1.	Barrick (Niugini)Limited przeciwko Niezależnemu Państwu Papua -nowa Gwinea	Koncesja na wydobycie-ropa gazowa, gaz i górnictwo
2.	Shokat Mahommet Dalal przeciw Zjednoczonym Emiratom Arabskim	Budowa-projekt nieruchomości
3	SAUR i STEREAU przeciwko Algierskiej Republice Ludowo-Demokratycznej	Gospodarka wodno-sanitarna-ochrona wód, gospodarka przeciwpowodziowa i sanitarna

Źródło: opracowanie własne na podstawie danych <https://icsid.worldbank.org/cases/concluded> (13.05.2021)

<sup>64</sup> <https://www.international-arbitration-attorney.com/pl/> (13.05.2021)

## ROZDZIAŁ III

### WYKORZYSTANIE ZASOBÓW FINANSOWYCH I MERYTORYCZNYCH ANALIZOWANYCH INSTYTUCJI PRZEZ POLSKĘ

#### 3.1. Udział Polski w tworzeniu i korzystaniu z zasobów finansowych MFW

Jak już wcześniej wspomniano MFW został utworzony 27 grudnia 1945 roku, a działalność operacyjną zaczął 1 marca 1947 r. Polska należała do państw założycielskich MFW, jednak jej współpraca z organizacją nie zawsze przebiegała wzorowo. Na skutek napięć politycznych między państwami Zachodu i Wschodu Polska wystąpiła z Funduszu w 1959 roku<sup>65</sup>. Bezpośrednią przyczyną był brak zgody MFW na to, aby Polska całość kwoty udziałowej wpłaciła w swojej walucie narodowej ( istniał obowiązek wpłacenia 25% kwoty w dolarach amerykańskich).

Po doświadczeniach kryzysu gospodarczego lat siedemdziesiątych Polska złożyła w 1979 roku wniosek o akcesję. Wprowadzenie stanu wojennego skutecznie wstrzymało proces reintegracji z MFW. Polska ponownie została członkiem Funduszu dopiero w 1986 roku, a więc na trzy lata przed transformacją ustrojową. Wraz z jej rozpoczęciem Polska zaczęła korzystać z pomocy finansowej MFW. Podpisała trzy umowy kredytowe typu Stand-by Arrangements oraz jedną typu Extended Fund Facility. Były to kredyty średnioterminowe (3-5 lat). Łączna kwota do dyspozycji to ok 2,6 mld jednostek SDR, z których Polska wykorzystała niewiele ponad 1 mld<sup>66</sup>. Należy dodać, że te kredyty zostały spłacone przez Polskę przed terminem, a mianowicie już w 1995 roku, i aż do 2009 roku Polska nie korzystała z pomocy finansowej MFW<sup>12</sup>. Ponadto dzięki współpracy Polski z Funduszem możliwe było podpisanie w 1991 roku umowy oddłużeniowej z członkami tzw. Klubu Paryskiego, dotyczącej kwoty ok. 16,5 mld dolarów (czyli 50% zadłużenia)<sup>67</sup>. Pieniądze z Funduszu pozwoliły także na zredukowanie polskiego zadłużenia wobec banków komercyjnych z Klubu Londyńskiego o 7,7 mld dolarów (także 50% zadłużenia)<sup>68</sup>.

---

<sup>65</sup> K. Kołodziejczyk, *Współpraca Polski z międzynarodowymi instytucjami finansowymi*, [w:] S. Parzymies, I. Popiuk-Rysińska (red.), *Udział Polski w organizacjach międzynarodowych*, Warszawa 2012, s. 223.

<sup>66</sup> Tamże, s. 226

<sup>67</sup> B. Sulimierski, *Problemy zadłużenia zagranicznego i jego obsługi*, [w:] *Zagraniczna polityka handlowa 1996/1997*, Instytut Koniunktur i Cen Handlu Zagranicznego, Warszawa 1998, s. 12.

<sup>68</sup> Tamże, s.12

Współpraca z MFW oczywiście kosztuje, bo z tytułu pożyczki ponosi się znaczne koszty. Ale oprócz dostępu do kapitału bardzo istotnym skutkiem współpracy z tą instytucją jest wiarygodność finansowa na arenie międzynarodowej. Ocena gospodarki danego państwa przez MFW znacząco wpływa na rating kraju jako kredytobiorcy. Dlatego - aby przeprowadzić reformy finansowe na rynku kapitałowym - Polska musiała działać zgodnie z zaleceniami MFW.

W Polsce kwestia dostępu do FCL stała się przedmiotem sporu pomiędzy prezesem Narodowego Banku Polskiego, a Radą Ministrów. Prezes NBP Sławomir Skrzypek stał na stanowisku, iż należy zrezygnować z odnowienia elastycznej linii kredytowej z Międzynarodowego Funduszu Walutowego, czyli dostępu do 20,58 mld USD kredytu z MFW (5 maja 2010 kończyła się umowa z MFW, podpisana w maju 2009). Podobnego zdania był kierowany przez niego Zarząd Narodowego Banku Polskiego, który uważał, że nie jest konieczne występowanie przez Polskę o elastyczną linię kredytową MFW na kolejny okres. Wskazywano na wysokie koszty (ok. 182 mln zł rocznie) i brak potrzeby takiego zabezpieczenia. Na tym tle miał miejsce konflikt z ministrem finansów Jackiem Rostowskim, który – podobnie jak rząd – popierał odnowienie linii. Zdanie odrębne w tej sprawie złożył ówczesny minister gospodarki Waldemar Pawlak, który przychylił się do opinii NBP, że elastyczna linia kredytowa jest już zbędna. Kolejny prezes NBP Marek Belka, niedługo po zaprzysiężeniu, 15 czerwca 2010 złożył wniosek o przedłużenie dostępu do elastycznej linii kredytowej funduszu. Został on rozpatrzony pozytywnie. W grudniu tego samego roku linia kredytowa z MFW, z której może skorzystać Polska, wzrosła z 21 do 29 mld dolarów, a okres, w którym Polska będzie miała do niej dostęp, został wydłużony z roku do dwóch lat (przy koszcie jej utrzymania wynoszącym 107 milionów dolarów na dwa lata) <sup>69</sup>.

---

<sup>69</sup> <https://www.money.pl/gospodarka/wiadomosci/arttykul/spor;o;linie;kredytowa;mfw,84,0,603988.html> (17.05.2021)

Tabela.3.1. Transakcje Polski z MFW od 1 maja 1984 r. do 30 kwietnia 2021 roku

Rok	Konto zasobów ogólnych		Zaufanie do redukcji ubóstwa i wzrostu <sup>1/2 /</sup>				Całkowity		
	Zakupy		Oplaty uiszczone	Pożyczki			Zakupy i pożyczki		Oplaty i odsetki zapłacone
	Wypłaty W tys.	Wykup		Wy płat y	Spłat y	Zapła co ne odset ki	Wypłaty	Splaty	
1995	0	918 593,750	30 686,691	0	0	0	0	918 593,750	30 686,691
1994	640,300	219 400,000	33 325,917	0	0	0	640 300,000	219 400,000	33 325,917
1993	0	98 906,250	33 873,557	0	0	0	0	98 906,250	33 873,557
1992	0	0	43 883,692	0	0	0	0	0	43 883,692
1991	239,100	0	41 328,852	0	0	0	239 100,000	0	41 328,852
1990	357,500	0	17 258.280	0	0	0	357 500,000	0	17 258.280

Źródło: <https://www.imf.org/external/np/fin/tad/extrans1.aspx?memberKey1=805&endDate=2021-04-30>  
(17.05.2021)

### 3.2. Pomoc Banku Światowego w rozwoju gospodarczym Polski

Stosunki Polski z Bankiem Światowym przed transformacją ustrojową były podobne do stosunków z MFW. Polska była jednym z założycieli Banku, następnie wystąpiła z niego w 1950 roku, jako powód podając odmowę udzielenia jej pożyczki. Członkiem stała się ponownie w 1986 roku. Ścisła współpraca rozpoczęła się w 1989 roku. Polska została sklasyfikowana jako państwo rozwijające się o średnio niskich dochodach. W latach 1990-1995 Bank uruchomił dla Polski 24 linie kredytowe, a w kolejnych 5 dalsze 11 linii. Suma kredytów przekroczyła 5 mld dolarów <sup>70</sup>. Bank świadczył także usługi techniczne, doradcze i analityczne. Głównymi beneficjentami były poszczególne ministerstwa, ale także państwowe firmy sektora kolejowego, telekomunikacyjnego i energetycznego. Jeśli chodzi o wpływ relacji z Bankiem na polskie prawodawstwo, to niewątpliwie współpraca ta wpłynęła na przyjęcie ustawy Prawo bankowe, ustawy Prawo ochrony środowiska, ustawy o komercjalizacji

<sup>70</sup> K. Kołodziejczyk, s. 234.

i prywatyzacji przedsiębiorstw państwowych czy ustawy o portach i przystaniach morskich. Reforma emerytalna przeprowadzona została również przy znaczącym udziale fachowców z Banku<sup>71</sup>.

W latach 1990-2018 Bank zapewnił Polsce środki w łącznej kwocie 7,1 miliarda USD, z których sfinansowano 64 projekty w obszarach takich jak: ochrona zdrowia, środowisko, transport kolejowy i drogowy, infrastruktura, restrukturyzacja przedsiębiorstw państwowych i prywatyzacja, efektywność energetyczna i łagodzenie zmian klimatycznych.

Aktualnie realizowane są dwa projekty z wykorzystaniem pożyczek BS<sup>72</sup> - w zakresie zarządzania powodziowego.

- Projekt ochrony przeciwpowodziowej dorzecza Odry (łącznie koszt 712 mln EUR). Umowa z Bankiem Światowym, który jest jednym ze współfinansujących ww. projekt, została podpisana w 2007 r. na kwotę 140,1 mln EUR. Pozostałe środki pochodzą z Banku Rozwoju Rady Europy (BRRE) - 204,9 mln EUR oraz z funduszy strukturalnych UE, Narodowego Funduszu Ochrony Środowiska i Gospodarki Wodnej oraz budżetu państwa.
- Projekt ochrony przeciwpowodziowej Odry i Wisły (łącznie koszt 1,2 mld EUR). Projekt jest współfinansowany środkami kredytowymi Banku Rozwoju Rady Europy (BRRE) w wysokości 300 mln EUR oraz środkami funduszy UE, Narodowego Funduszu Ochrony Środowiska i Gospodarki Wodnej, budżetu państwa<sup>72</sup>.

Tabela 3.2. Pożyczki zrealizowane ze środków IBRD/IDA dla Polski

<b>L.p</b>	<b>Tytuł projektu</b>	<b>Pożyczka w mln dolarów</b>	<b>Data zatwierdzenia</b>	<b>Data zamknięcia</b>
1.	Projekt zaopatrzenia i ochrony ciepłej w Katowicach	45,00 mln USD	17 listopada 1994	31 października 2000

<sup>71</sup> K. Burak, *Rola Banku Światowego w procesie integracji Polski z Unią Europejską*, Biuro Studiów i Ekspertyz Kancelarii Sejmu, 2005, nr 1123, s. 11.

<sup>72</sup> <https://www.gov.pl/web/finanse/grupa-banku-swiatowego-miedzynarodowe-instytucje-finansowe> (23.05.2021)

2.	Projekt ochronny przeciwpowodziowy Wisły- Odry	504,04 mln USD	2015	15 grudzień 2023r.
3.	Projekt przeniesienia mocy	160	28 listopada 1995	15 stycznia 2003
4.	Kredyt dostosowawczy dla sektora węgla kamiennego (SECAL)	300	10 czerwca 1999	12 kwietnia 2016
5.	Wspieranie trwałego i odpornego powrotu do zdrowia po Covid-19 w Polsce	150	6 maja 2021 r	
6.	Czyste powietrze dzięki zazielenianiu programu ogrzewania mieszkań	300,41	17 maja 2021	

Źródło: opracowanie własne na podstawie: [https://projects.worldbank.org/en/projects-operations/projects-list?countrycode\\_exact=PL&os=0](https://projects.worldbank.org/en/projects-operations/projects-list?countrycode_exact=PL&os=0) (17.05.2021)

Firmy realizujące dla Polski inwestycje korzystały z pomocy Międzynarodowego Centrum Rozstrzygania Sporów Inwestycyjnych (ICSID).

Tabela 3.3. Postępowania arbitrażowe z udziałem Polski

L.p	Tytuł projektu	Przedmiot sporu	Stan postępowania
1.	Strabag SE, Raiffeisen Centrobank AG i Syrena Immobilien Holding AG przeciwko Rzeczypospolitej Polskiej	Projekt nieruchomości	W oczekiwaniu
2.	Vincent J. Ryan, Schooner Capital LLC i Atlantic Investment Partners LLC przeciwko Rzeczypospolitej Polskiej	Przedsiębiorstwo zajmujące się produkcją i przetwórstwem oleju roślinnego	24 listopada 2015 roku Trybunał wydał wyrok.

3.	David Minnotte i Robert Lewis przeciwko Rzeczypospolitej Polskiej	Urządzenia do obróbki i przetwarzania krwi 16 maja 2014 roku	16 maja 2014 roku Trybunał wydaje wyrok.
4.	Cargill, Incorporated przeciwko Rzeczypospolitej Polskiej	Produkcja izoglukozy	Postępowanie umorzone na wniosek stron

Źródło: opracowanie własne na podstawie <https://icsid.worldbank.org/cases> (23.05.2021)

Tabela 3.4. Uzyskane gwarancje MIGA dla inwestycji w Polsce

L. p	Posiadacz gwarancji	Opis gwarancji	Kwota w mln dolarów	Rok uzyskania gwarancji
1.	Holenderska firma Bering Netherlands BV	Gwarancja MIGA miała wesprzeć udział firmy w prywatyzacji przedsiębiorstwa przetwórstwa ziemniaków i zbóż w Toruniu. Przejęcie przez Bering większościowego pakietu akcji Toruń-Pacific, Ltd. miały ułatwić instalację nowoczesnego sprzętu i rozwój nowych rynków eksportowych w Europie	6 mln	1991

2.	Norwegia, Stany Zjednoczone/ Coca-Cola Export	<p>Amerykańska spółka Coca-Cola Export Corporation oraz norweska firma Ringnes AS powołały spółkę joint venture Warszawa Coca Cola Bottlers Ltd., która miała za zadanie zbudować rozlewnie napojów bezalkoholowych w Warszawie. Ringnes założył również odrębną spółkę joint venture Bydgoszcz Coca-Cola Bottlers Ltd. w Bydgoszczy. Projekty te miały obsługiwać polski rynek napojów bezalkoholowych dzięki budowie nowych fabryk rozlewni i ustanowieniu nowego systemu transportu i dystrybucji oba projekty stworzą 484 nowe miejsca pracy i zapewnią polskiemu rządowi dochody podatkowe w wysokości 7,5 mln USD rocznie.</p>	16 milionów	1992
3.	Societe General S.A. Francja	<p>Oddział banku w Polsce, Société Générale w Warszawie miał świadczyć szeroki wachlarz usług doradczych i finansowych, w tym finansowanie handlu oraz udzielanie średnio i długoterminowych pożyczek. Projekt miał przyczynić się do rozwoju rynków finansowych w Polsce, dzięki</p>	14,4 milion dolarów	1992

		aktywnemu wsparciu innych członków Grupy Banku Światowego i Międzynarodowego Funduszu Walutowego. Nowa filia stworzyła dwadzieścia dwa nowe miejsca pracy.		
--	--	--	--	--

Źródło: opracowanie własne na podstawie:

[https://www.miga.org/projects?host\\_country%5B0%5D=484&host\\_country%5B1%5D=449&project\\_status=All&env\\_category=All&project\\_type=All&board\\_date%5Bmin%5D=&board\\_date%5Bmax%5D=&title=&project\\_id=&page=0](https://www.miga.org/projects?host_country%5B0%5D=484&host_country%5B1%5D=449&project_status=All&env_category=All&project_type=All&board_date%5Bmin%5D=&board_date%5Bmax%5D=&title=&project_id=&page=0) (23.05.2021)

Głównym celem IFC (Międzynarodowa Korporacja Finansowa, ang. *International Finance Corporation*) jest wspieranie zrównoważonego wzrostu gospodarczego oraz budowanie powszechnego dobrobytu. Polska korzysta ze środków poprzez dostęp do finansowania małych i średnich przedsiębiorstw działających w słabiej rozwiniętych regionach Polski

Tabela 3.5. Uzyskane pożyczki dla Polski w ramach środków IFC

L. p	Posiadacz pożyczki	Opis	Kwota w mln dolarów	Rok uzyskania pożyczki
1.	Raiffeisen-Leasing Polska S.A.	Małe i średnie firmy są niezwykle ważnym elementem polskiej gospodarki. Dzięki partnerstwu Raiffeisen Leasing i IFC, zbudowano platformę wsparcia finansowego dla mniejszych przedsiębiorstw działających tam, gdzie finansowanie jest najbardziej potrzebne. Projekty ma na celu, wzrost inwestycji, poprawia się kondycja sektora małych i średnich firm i w rezultacie zyskuje cała gospodarka.	75 milionów dolarów	21 marca 2016 r.

2.	BZ WBK Leasing	Celem pożyczki jest ułatwienie dostępu do finansowania inwestycji firmom prowadzonym przez kobiety oraz małym przedsiębiorstwom, co ma wspierać zrównoważony wzrost gospodarczy.	150 milionów dolarów	10 sierpnia 2016
----	----------------	--	----------------------	------------------

Źródło: opracowanie własne na podstawie:

[https://www.ifc.org/wps/wcm/connect/region\\_ext\\_content/ifc\\_external\\_corporate\\_site/western%20europ e/news?WCM\\_PI=1&WCM\\_Page.b738c180490213009f16ff28c8cbc78b=11&WCM\\_PageSize.b738c180490213009f16ff28c8cbc78b=10](https://www.ifc.org/wps/wcm/connect/region_ext_content/ifc_external_corporate_site/western%20europ e/news?WCM_PI=1&WCM_Page.b738c180490213009f16ff28c8cbc78b=11&WCM_PageSize.b738c180490213009f16ff28c8cbc78b=10) (01.06.2021)

## ZAKOŃCZENIE

W okresie transformacji ustrojowej Polska ściśle współpracowała z międzynarodowymi organizacjami gospodarczymi. Lata dziewięćdziesiąte to okres walki z inflacją, zmiany w strukturze własności i rewolucja w prawodawstwie. W okresie tym niewątpliwie nastąpił znaczny wzrost PKB i urynkwienie polskiej gospodarki. Największa przeszkoda dla reform, w postaci braku kapitału na ich przeprowadzenie, została pokonana dzięki współpracy z zagranicą.

Ogromną rolę odegrał tutaj Bank Światowy i Międzynarodowy Fundusz Walutowy. Głównymi celami tej współpracy były pozyskanie kapitału na przeprowadzenie reform gospodarczych, a także wzrost obrotów handlowych z zagranicą i wzmocnienie wiarygodności Polski na arenie międzynarodowej. Pomoc udzielana przez Bank Światowy oraz Międzynarodowy Fundusz Walutowy jest warunkowa. Dlatego organizacje te miały realny wpływ na polskie prawodawstwo.

Po 2000 roku współpraca Polski z tymi instytucjami straciła na intensywności, głównie z uwagi na ściślejszą współpracę między Polską a Unią Europejską. Chodzi przede wszystkim o bezzwrotną pomoc w ramach programu PHARE, a także kredyty udzielane przez Europejski Bank Inwestycyjny. Warto jednak zwrócić uwagę na fakt, że około połowy pomocy finansowej ze strony Banku Inwestycyjnego na rzecz państw, które przystąpiły do Unii Europejskiej w 2004 roku, trafiło do Polski<sup>73</sup>.

Obecnie Polska nadal korzysta z zasobów i pomocy wewnętrznych instytucji. Niewątpliwą wadą współpracy z organizacjami międzynarodowymi jest brak ich odpowiedzialności. Instytucje gospodarcze nie tylko gwarantują dostęp do kapitału i rynków zbytu, ale także wywierają znaczący wpływ na politykę i prawodawstwo beneficjentów. Jednakże nie ponoszą z tego tytułu żadnej odpowiedzialności ani na płaszczyźnie międzynarodowej, ani krajowej.

---

<sup>73</sup> Tamże ,s. 6-8

## **Bibliografia**

1. E. Latoszek, M. Proczek, *Organizacje międzynarodowe, założenia, cele, działalność*, Dom Wydawniczy Elipsa, Warszawa 2001.
2. J. Głuchowski, *Międzynarodowe stosunki finansowe*, Polskie Wydawnictwo Ekonomiczne, Warszawa, 1997.
3. B. Bernaś, P. Kowalik, A. Pietrzak, B. Ryszawska- Grzeszczak, *Finanse międzynarodowe*, Wydawnictwo Naukowe PWN, Warszawa 2006.
4. S. Naruszewicz, K. Czerewacz, *Międzynarodowe instytucje finansowe wobec wyzwań współczesności*, Wyższa Szkoła Administracji Publicznej, Białystok 2003.
5. E. Chrobonszczewska, *Międzynarodowe organizacje finansowe*, Szkoła Główna Handlowa w Warszawie, Warszawa 2005.
6. M. Wróblewski, *Międzynarodowy Fundusz Walutowy i Bank Światowy wobec kryzysów walutowych*, Wydawnictwo Adam Marszałek, Toruń 2009.
7. M. Grotte, A. Życieńska, *Międzynarodowy Fundusz Walutowy w reakcji na światowy kryzys finansowy i gospodarczy*, op. cit., s.13.
8. K. Kołodziejczyk, *Współpraca Polski z międzynarodowymi instytucjami finansowymi*, [w:] S. Parzymies, I. Popiuk-Rysińska (red.), *Udział Polski w organizacjach międzynarodowych*, Warszawa 2012.
9. B. Sulimierski, *Problemy zadłużenia zagranicznego i jego obsługi*, [w:] *Zagraniczna polityka handlowa 1996/1997*, Instytut Koniunktur i Cen Handlu Zagranicznego, Warszawa 1998.

## **Źródła prawne**

1. Umowa o MFW, Art. IV, Ustęp 3.
2. Umowa o MFW, Art. VIII, Ustęp 5.
3. Art. I pkt (v) Umowy o MFW.
4. Zgodnie z Art. I pkt (v) oraz Art. V, Ustęp 3 (a) Umowy o MFW udostępnianie krajom członkowskim zasobów ogólnych Funduszu ma charakter czasowy.
5. K. Burak, *Rola Banku Światowego w procesie integracji Polski z Unią Europejską*, Biuro Studiów i Ekspertyz Kancelarii Sejmu, 2005, nr 1123.

## Źródła internetowe

1. T. Michałowski, *Pomoc kredytowa MFW w świetle przemian zachodzących w gospodarce światowej*, Instytut Handlu Zagranicznego,  
<https://www.google.com/search?q=pomoc+kredytowa+mfw+w+swietle+przemian+zachodzacych+w+gospodarce+swiatowej&oq=pomoc+kredytowa+mfw+w+swietle++przemian+zachodzacych+w+gospodarce+swiatowej&aqs=chrome..69i57.38226j0j15&sourceid=chrome&ie=UTF> ( 22.02.2021).
2. <https://www.imf.org/external/np/sec/memdir/eds.aspx> ( 02.03.2021).
3. <https://www.imf.org/en/Countries> ( 24.03.2021).
4. <https://www.imf.org/en/Topics/special-drawing-right> ( 24.03.2021).
5. <https://www.gov.pl/web/finanse/miedzynarodowy-fundusz-walutowy-miedzynarodowe-instytucje-finansowe> ( 24.03.2021).
6. <https://www.imf.org/en/About/Factsheets/Sheets/2016/08/01/20/33/Stand-By-Arrangement> (20.04.2021).
7. <https://www.imf.org/en/About/Factsheets/Sheets/2016/08/01/20/56/Extended-Fund-Facility> (20.04.2021).
8. <https://www.imf.org/external/np/fin/tad/extarr11.aspx?memberKey1=ZZZZ&date1key=2025-12-31> (20.04.2021).
9. <https://www.imf.org/en/About/Factsheets/Sheets/2016/08/02/21/04/Extended-Credit-Facility> (20.04.2021).
10. <https://www.imf.org/en/About/Factsheets/Sheets/2016/08/01/20/40/Flexible-Credit-Line> (20.04.2021).
11. <https://www.imf.org/en/About/Factsheets/Sheets/2016/08/01/20/45/Precautionary-and-Liquidity-Line> (20.04.2021).
12. <https://kantorekspert.pl/edukacja-finansowa/kilka-faktow-o-banku-swiatowym> (22.04.2021).
13. <https://www.parp.gov.pl/component/site/site/zamowienia-grupy-banku-swiatowego> (22.04.2021).
14. [https://mfiles.pl/pl/index.php/Bank\\_%C5%9Bwiatowy](https://mfiles.pl/pl/index.php/Bank_%C5%9Bwiatowy) (22.04.2021).
15. [tps://www.imf.org/en/About/Factsheets/Sheets/2016/08/02/21/10/Standby-Credit-Facility](https://www.imf.org/en/About/Factsheets/Sheets/2016/08/02/21/10/Standby-Credit-Facility) (20.04.2021).
16. [https://mfiles.pl/pl/index.php/Bank\\_%C5%9Bwiatowy](https://mfiles.pl/pl/index.php/Bank_%C5%9Bwiatowy) (22.04.2021).
17. <https://www.worldbank.org/en/about/leadership> (22.04.2021)
18. <https://www.worldbank.org/en/about/leadership/governors> (22.04.2021)

19. <https://www.worldbank.org/en/about/leadership> (22.04.2021)
20. <https://www.worldbank.org/en/about/leadership/directors> (22.04.2021)
21. <https://pubdocs.worldbank.org/en/404071412346998230/The-World-Bank-Group-Organizational-Chart-English.pdf> (22.04.2021)
22. <https://www.worldbank.org/en/projects-operations/products-and-services> (23.04.2021)
23. <https://ida.worldbank.org/financing/ida-financing> (27.04.2021)
24. [https://www.ifc.org/wps/wcm/connect/corp\\_ext\\_content/ifc\\_external\\_corporate\\_site/solutions/products+and+services/loans/loans](https://www.ifc.org/wps/wcm/connect/corp_ext_content/ifc_external_corporate_site/solutions/products+and+services/loans/loans) (27.04.2021)
25. [https://www.ifc.org/wps/wcm/connect/corp\\_ext\\_content/ifc\\_external\\_corporate\\_site/about+ifc\\_new](https://www.ifc.org/wps/wcm/connect/corp_ext_content/ifc_external_corporate_site/about+ifc_new) (27.04.2021)
26. <https://www.miga.org/environmental-social-sustainability> (12.05.2021)
27. <https://www.miga.org/what-we-do> (12.05.2021)
28. <https://www.gov.pl/web/finanse/grupa-banku-swiatowego-miedzynarodowe-instytucje-finansowe> (23.05.2021)

## **Spis rysunków**

Rysunek 1.1. Struktura organizacyjna MFW (stan na dzień 24.02.2021).....	8
Rysunek 2.2. Schemat organizacyjny Banku Światowego (stan na dzień 22.04.2021).....	31

## Spis tabel

Tabela 1.1. Skład koszyka walut uwzględnianych w ramach SDR-ów oraz sposób wyliczania aktualnego kursu.....	16
Tabela 1.2. Kwoty udziałowe i liczba głosów w Radzie Wykonawczej MFW wybranych państw członkowskich ( stan na dzień 24.03.2021).....	17
Tabela 1.3. Wsparcie udzielone przez MFW w ramach SBA w latach 2019-2020 ( stan na dzień 20.04.2021).....	20
Tabela 1.4. Wsparcie udzielone przez MFW w ramach EFF w latach 2017-2020.....	21
Tabela 1.5. Wsparcie udzielone przez MFW w ramach ECF w latach 2018-2020.....	22
Tabela 1.6. Wsparcie udzielone przez MFW w ramach FCL w latach 2019-2020.....	23
Tabela 1.7. Wsparcie udzielone przez MFW w ramach PLL w roku 2021.....	24
Tabela 1.8. Wsparcie udzielone w ramach RFI w latach 2020-2021 .....	25
Tabela 1.9. Udzielone wsparcie w ramach SCF.....	26
Tabela. 2.1. Zrealizowana pomoc w ramach IBRD.....	33
Tabela 2.2. Pożyczkobiorcy IDA w roku budżetowym 2020.....	34
Tabela 2.3. Realizowane inwestycje w ramach pomocy IFC.....	35
Tabela 2.4. Realizowane inwestycje w ramach pomocy MIGA.....	37
Tabela.2.5. Wykaz zakończonych spraw arbitrażowych ICSID.....	39
Tabela.3.1. Transakcje Polski z MFW od 1 maja 1984 r. do 30 kwietnia 2021 roku...42	
Tabela 3.2. Pożyczki zrealizowane ze środków IBRD/IDA dla Polski.....	43
Tabela 3.3. Postępowania arbitrażowe z udziałem Polski.....	44
Tabela 3.4. Uzyskane gwarancje MIGA dla inwestycji w Polsce.....	45
Tabela 3.5. Uzyskane pożyczki dla Polski w ramach środków IFC.....	47